

ภาคผนวกที่ 7.5
รูปภาพประกอบ

พื้นที่ตั้งโครงการ



1. การทำความสะอาดพื้นที่โครงการ



2. สภาพต้นไม้โดยรอบ



3. สภาพอาคารตามแบบสถาปัตยกรรม



รูปที่ 3.1 อาคาร A

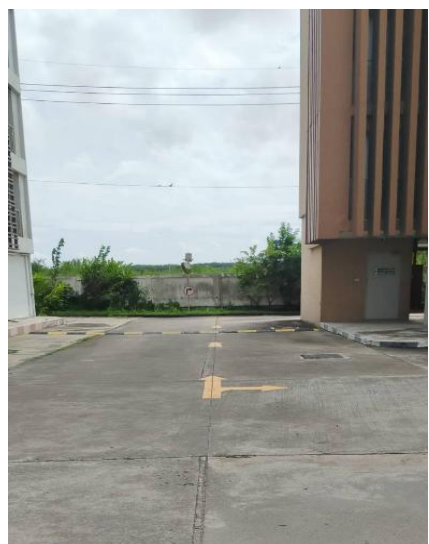


รูปที่ 3.2 อาคาร B

4. การปลูกพืชคลุมดิน



5. ป้ายจำกัดความเร็ว,ป้ายและเส้นจราจร ในพื้นที่โครงการ



6. ป้ายให้ดับเครื่องยนต์ และป้ายห้ามเร่งเครื่องยนต์



7. บ่อบำบัดน้ำเสียของโครงการ



รูปที่ 7.1 เส้นแสดงขอบเขตบ่อบำบัดน้ำเสีย ดีก B

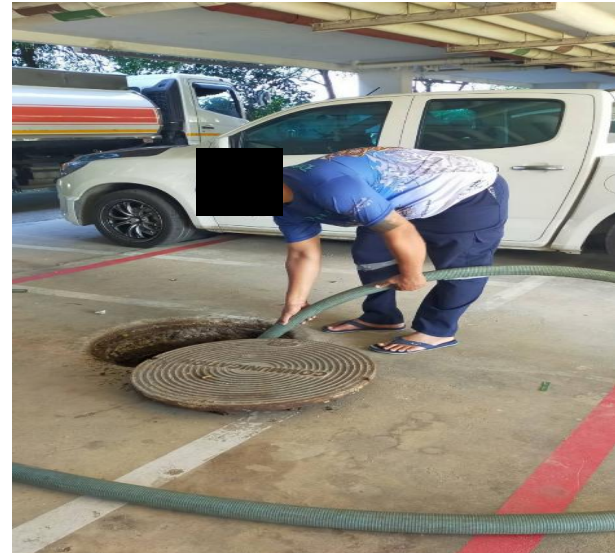


รูปที่ 7.2 เส้นแสดงขอบเขตบ่อบำบัดน้ำเสีย ดีก A

8. ระบบบำบัดแบบ DHS (Down Flow Hanging Sponge System)



9. การสูบน้ำจากตะกอน



10. การติดตั้งมิเตอร์ไฟฟ้าสำหรับระบบบำบัดน้ำเสีย



11. การเก็บตัวอย่างน้ำทิ้ง



12. ถังเก็บน้ำสำรองใต้ดิน



รูปที่ 1 ถังเก็บน้ำสำรองใต้ดินอาคาร A



รูปที่ 2 ถังเก็บน้ำสำรองใต้ดิน อาคาร B

13. ถังเก็บน้ำชั้นดาดฟ้า อาคาร A



14. ถังเก็บน้ำชั้นดาดฟ้า อาคาร B



15. ป้ายเตือน บริเวณถังเก็บน้ำสำรอง



16. การเก็บตัวอย่างน้ำใช้



รูปที่ 1 การเก็บตัวอย่างน้ำบาดาลที่ บ่อเก็บน้ำใต้ดินตึก A



รูปที่ 2 การเก็บตัวอย่างน้ำบาดาลที่ บ่อเก็บน้ำใต้ดินตึก B

17. บอร์ดประชาสัมพันธ์



อาคาร A



อาคาร B

18. อุปกรณ์ประหยัดน้ำ



19. ฝาเก็บถังน้ำสำรอง

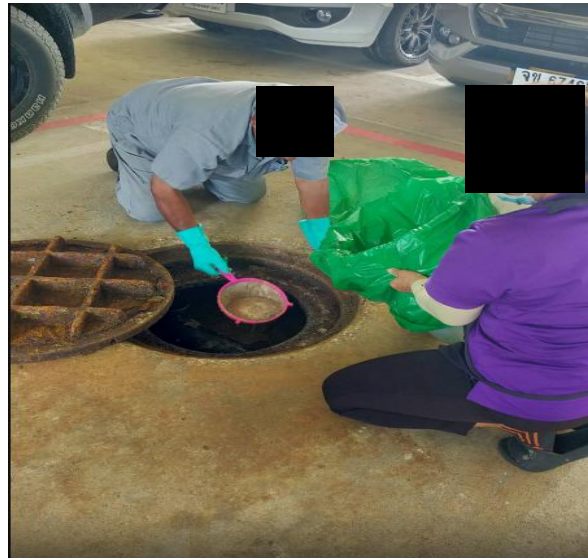


อาคาร A



อาคาร B

20. การตกไขมันที่บ่อดักไขมัน



21. การอบรมเกี่ยวกับระบบบำบัดน้ำเสีย



รูปที่ 1 อบรมภาคทฤษฎี



รูปที่ 2 อบรมภาคปฏิบัติ

22. การล้างทำความสะอาดท่อระบายน้ำ



23. ตะแกรงดักมูลฝอย



การทำความสะอาดตะแกรงดักมูลฝอย



24. ตัวอย่างห้องพัสดุฝอยประจำชั้น



การทำความสะอาด ห้องพัสดุฝอยประจำชั้น

25. การรวบรวมมูลฝอย



26. ห้องพักรวมมูลฝอยโครงการ



27. การทำความสะอาดห้องพักรวมมูลฝอยโครงการ



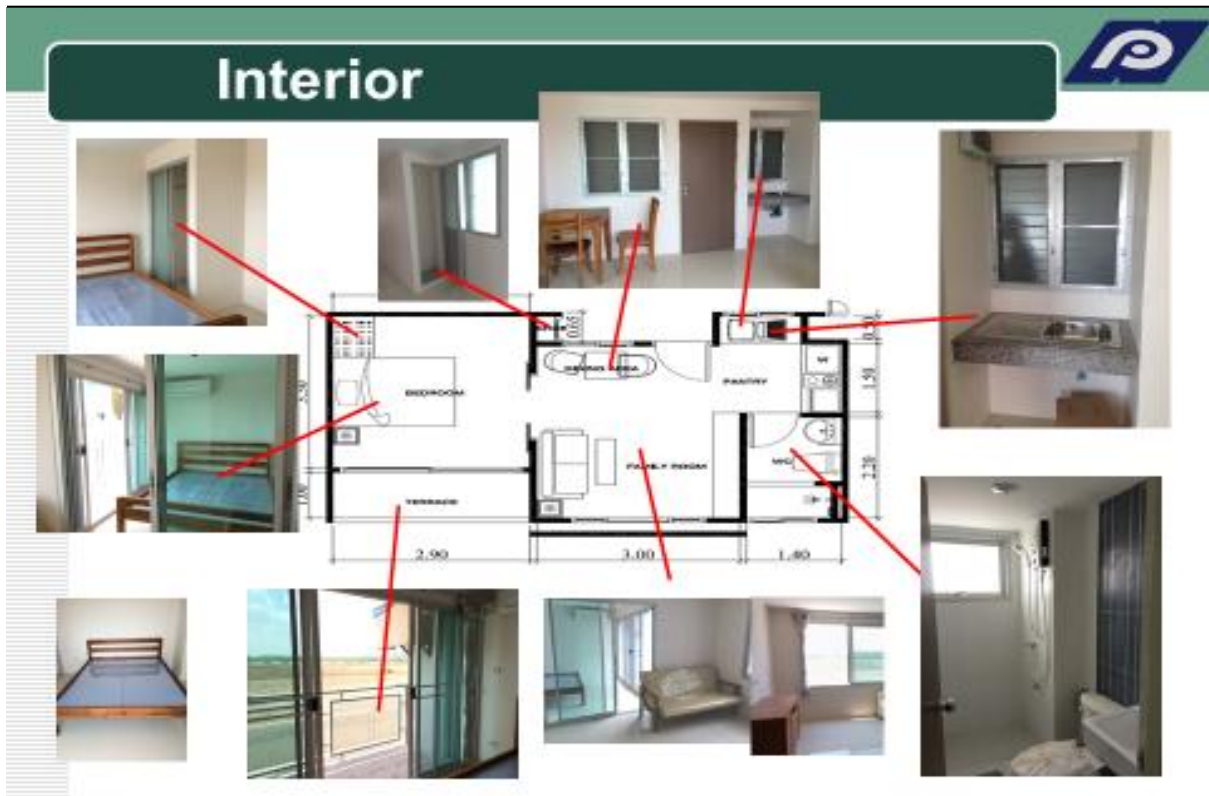
28. การเก็บขนมูลฝอยของ อบต.เขาคันทรง



29. การขายขยะรีไซเคิล



30. เฟอร์นิเจอร์ภายในห้องพัก



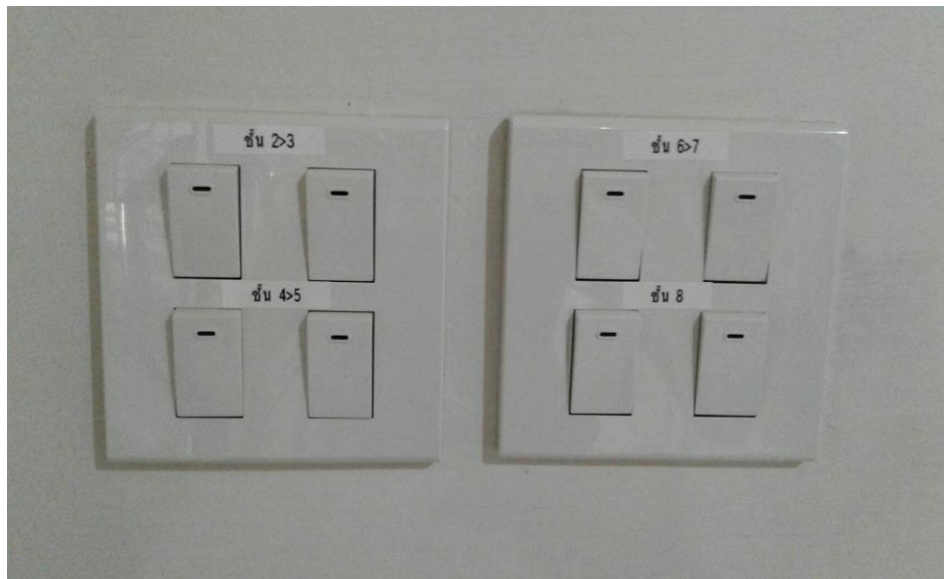
31. โคมไฟชนิด LED ที่ป้อม รปภ.



32. ระบบ Photo cell ควบคุมการเปิดปิดไฟแสงสว่าง



33. สวิตช์ไฟแสงสว่างในอาคาร



34. การรณรงค์ประหยัดพลังงาน



รูปที่ 1 ติดสติ๊กเกอร์รณรงค์ประหยัดพลังงาน



รูปที่ 2 คอมไฟสะท้อนแสง



รูปที่ 3 ไฟ LED ที่ลานจอดรถ

35.แนวกันพื้นที่หม้อแปลงไฟฟ้า



36. ลิฟต์โดยสารในโครงการ



อาคาร A



อาคาร B

37. ป้ายแสดงหมายเลขชั้น



38.ระบบป้องกันภัยและเตือนภัยของโครงการ



รูปที่ 1 ตู้ควบคุมระบบตรวจจับและแจ้งเหตุเพลิงไหม้



รูปที่ 2 สัญญาณแจ้งเหตุเพลิงไหม้

รูปที่ 3 ระบบสปริงเกอร์ และอุปกรณ์ตรวจจับเพลิงไหม้



รูปที่ 4 ป้อนน้ำดับเพลิง

รูปที่ 5 สายฉีดน้ำดับเพลิง

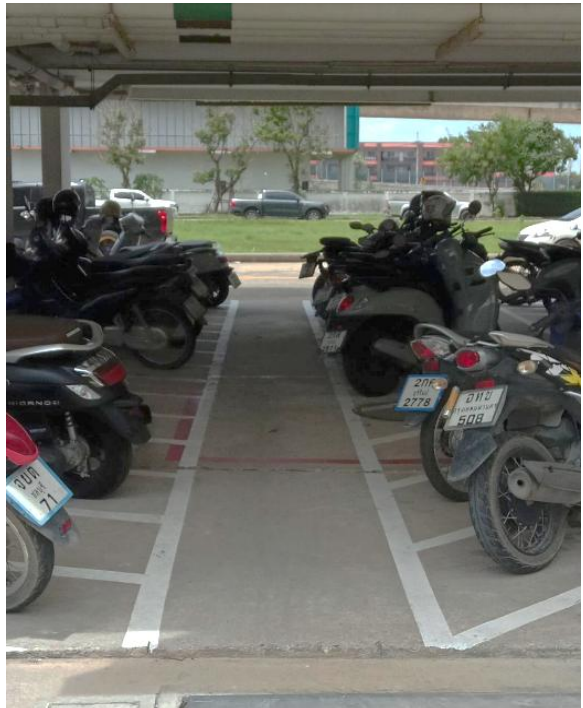
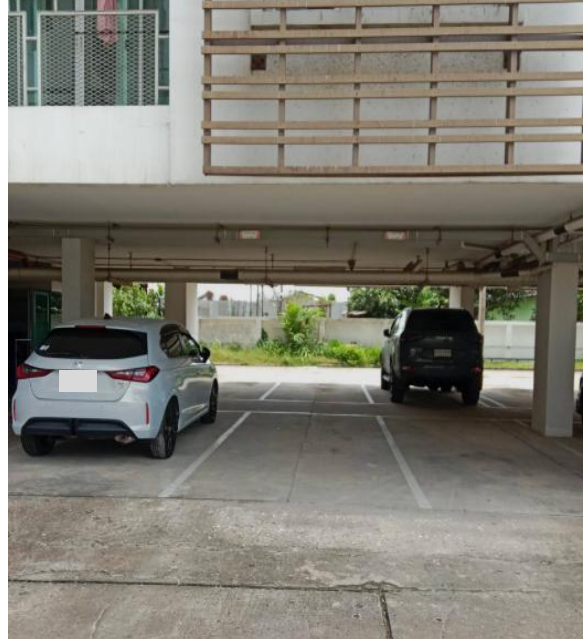
39. การปฏิบัติงานของ รปภ.



40.ป้ายห้ามจอดรถขวางทางเข้าออกโครงการ



41.เส้นแสดงช่องที่จอดรถภายในโครงการ



42.ป้ายอนุญาตให้ออกรถภายในโครงการ

ประเภทรถยนต์



THAI PARKERIZING CO., LTD.
THAI PARKERIZING CO., LTD.
Factory & Dormitory



THAI PARKERIZING CO., LTD.
THAI PARKERIZING CO., LTD.
Dormitory



THAI PARKERIZING CO., LTD.
THAI PARKERIZING CO., LTD.
Sanulprakan-Chachoengsao-Rayong

ประเภทรถจักรยานยนต์



THAI PARKERIZING CO., LTD.
THAI PARKERIZING CO., LTD.
Factory & Dormitory



THAI PARKERIZING CO., LTD.
THAI PARKERIZING CO., LTD.
Dormitory



THAI PARKERIZING CO., LTD.
THAI PARKERIZING CO., LTD.
Sanulprakan-Chachoengsao-Rayong

หมายเหตุ :

- สีชมพู :** สำหรับพนักงานบริษัทที่พักอาศัยอยู่ที่โครงการอาคารสวัสดิการฯ สามารถจอดรถได้ทั้งในบริษัทและที่โครงการอาคารสวัสดิการฯ
- สีเขียว :** สำหรับบุคคลที่ไม่ใช่พนักงานบริษัทแต่เป็นญาติหรือคนในครอบครัวของพนักงาน สามารถจอดรถได้แค่ที่โครงการอาคารสวัสดิการฯ อย่างเดียว
- สีน้ำเงิน :** สำหรับพนักงานที่ไม่ได้พักอาศัยอยู่ที่โครงการอาคารสวัสดิการฯ ของบริษัท แต่สามารถมาทำงาน สามารถจอดรถได้แค่ที่บริษัทอย่างเดียว



43. รถบัสและรถตู้รับส่งพนักงาน



44. แสงสว่างบริเวณทางเข้าออก และถนนในโครงการ



45.การดูแลตัดหญ้าบริเวณทางเข้าออก โครงการ



46.กล่องรับความคิดเห็นพนักงานและผู้พักอาศัยใกล้เคียง



กล่องรับความคิดเห็นพนักงาน



กล่องรับความคิดเห็นผู้พักอาศัยใกล้เคียง

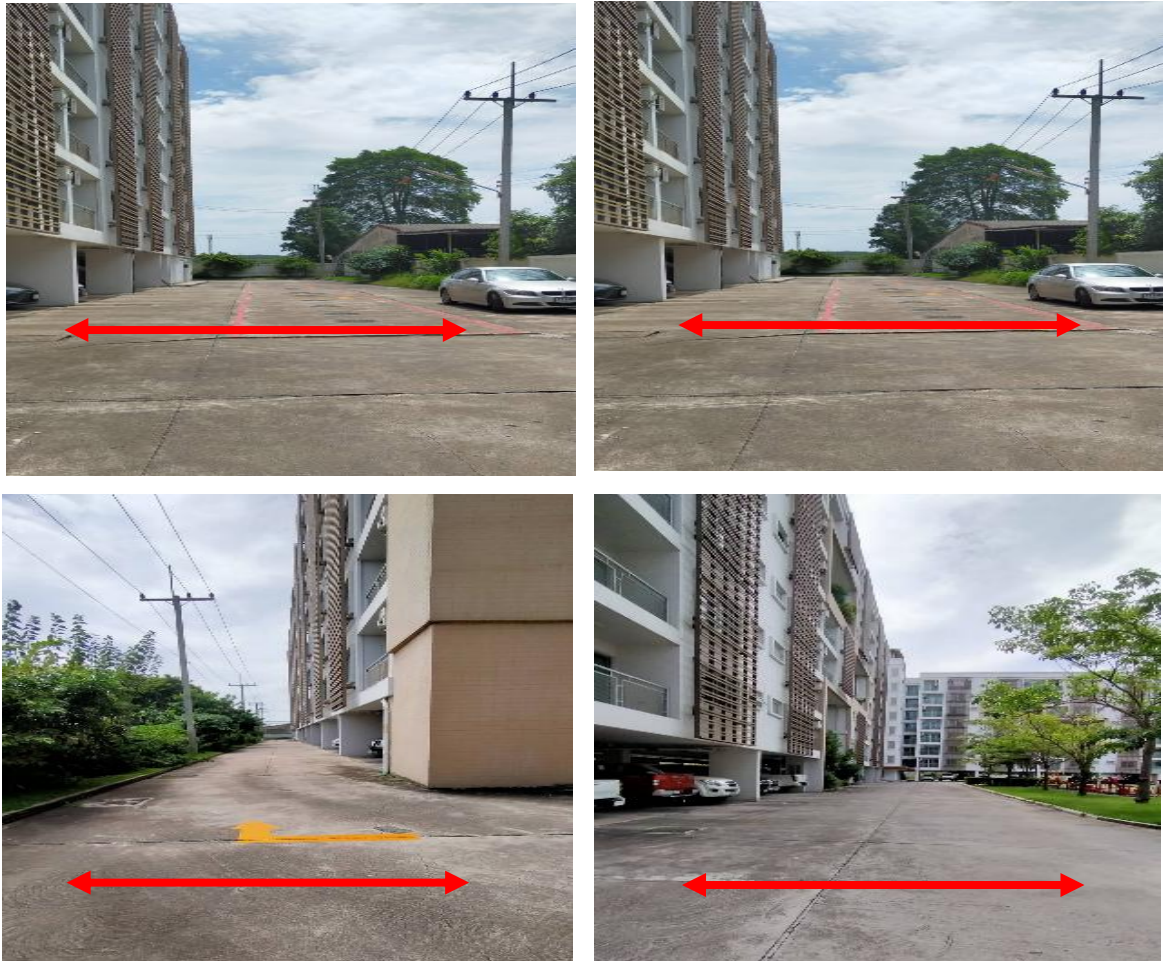
47.การตัดแต่งกิ่งไม้ และกวาดใบไม้



48.ลักษณะอาคาร



49.ที่ว่างระหว่างอาคาร



รูปที่ 49.1 พื้นที่ระหว่างอาคารกับแนวรั้ว



รูปที่ 49.2 พื้นที่ระหว่างอาคารกับแนวรั้ว

50.การออกแบบอาคารป้องกันการพลัดตก



51.กล้องวงจรปิดภายในโครงการ



52. ระบบ FACE SCAN เข้า-ออก ภายในโครงการ



53.บอร์ดรณรงค์สุขภาพและอาหาร



54. รับบริเวณโครงการ



55.การออกแบบอาคารให้มีช่องโล่ง



56. การทำความสะอาดภายในอาคาร



57. ป้ายแนะนำการใช้อุปกรณ์ตรวจจับและเตือนภัยด้านอัคคีภัย



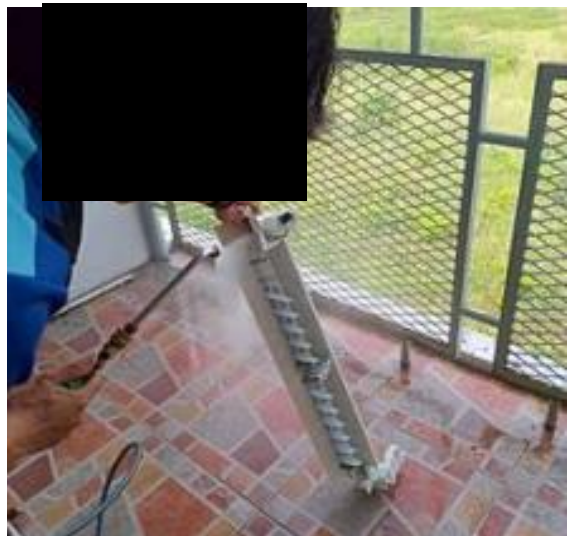
59.การพ่นหมอกควันกำจัดยุง



60.การติดตั้งเครื่องออกกำลังกายกลางแจ้ง



61.การทำความสะอาดเครื่องปรับอากาศในโครงการ



ภาคผนวกที่ 7.6
เอกสารแนบและข้อมูลประกอบ

7.6 เอกสารแนบ และ ข้อมูลประกอบ
ลำดับที่ 1

การตรวจสอบ ประจำเดือนของโครงการ

แบบฟอร์มการตรวจสอบ ประจำเดือน ของ พื้นที่ ทรัพยากร อุปกรณ์ต่างๆ

อาคารสวัสดิการที่พักอาศัยสำหรับพนักงาน บริษัท ไทย ปาร์กเกอร์ไรซิ่ง จำกัด

เลขที่ 101/146 หมู่ที่ 8 ตำบลเขาคันทรง อำเภอศรีราชา จังหวัดชลบุรี 20110

ประจำเดือน.....พ.ท.....วัน/เดือน/ปี ที่ทำการตรวจ.....31.ม.ค.๕8.....

[illegible]

Checked by

2A, 2B, 2C

Admin Staff

31, 1, 62

Admin Manager

114

31 / 68



แบบฟอร์มการตรวจสอบ ประจำเดือน ของ พื้นที่ ทรัพย์สิน อุปกรณ์ต่างๆ

อาคารสวัสดิการที่หักอาศัยสำหรับพนักงาน บริษัท ไทย ปาร์เคอร์โรซิ่ง จำกัด

เลขที่ 101/146 หมู่ที่ 8 ตำบลเขาคันทรง อำเภอศรีราชา จังหวัดชลบุรี 20110

ประจำเดือน... 11-12-25... วัน/เดือน/ปี ที่ทำการตรวจ... 28 11-25

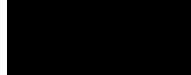
ลำดับ	รายละเอียด	จำนวน	สมบูรณ์	ไม่สมบูรณ์	รายละเอียด / ปัญหา	หมายเหตุ
	ป้ายจราจรบริเวณรอบโครงการ					
1	ป้ายจำกัดความเร็ว 20 กม./ชม.		✓			
2	ป้ายเครื่องหมายจราจรบนท้องถนน (ลูกศร , ป้ายจราจร)		✓			
3	ป้ายดับเครื่องยนต์		✓			
4	ป้ายห้ามเร่งเครื่องยนต์		✓			
5	เนินชะลอความเร็ว		✓			
	พื้นที่สีเขียวบริเวณรอบโครงการ					
6	ต้นไม้ด้านนอกรั้วโครงการ		✓			
7	ต้นไม้ด้านในรั้วโครงการ		✓			
8	หญ้าด้านนอกรั้วโครงการ		✓			
9	หญ้าและพืชคลุมดินด้านในรั้วโครงการ		✓			
10	สนามหญ้าหน้าอาคาร A		✓			
11	สนามหญ้าหน้าอาคาร B		✓			
12	สวนหย่อมได้อาคาร A		✓			
13	สวนหย่อมได้อาคาร B		✓			
	บ่อพักของระบบระบายน้ำ					
14	บ่อพักของระบบระบายน้ำ ไม่มีตะกอนดิน/ขยะ		✓			
15	ตะแกรงหรือฝาครอบดักขยะของบ่อระบายน้ำ		✓			
	ความสว่างภายในโครงการ และ ที่จอดรถ					
16	โคมส่องสว่างภายในโครงการบริเวณที่จอดรถ , ถนน , ทางเข้า-ออก		✓			
17	ที่จอดรถยนต์ 114 คัน รถจักรยานยนต์ 127 คัน		✓			
	สุขาภิบาลในโครงการ					
18	การเลี้ยงสัตว์ภายในห้องพัก (สุนัข , แมว , นก , ไก่ ฯลฯ)		✓			
19	ป้าย , บอร์ด ประชาสัมพันธ์ อาคาร A - อาคาร B		✓			
20	ระบบท่อจ่ายน้ำที่โครงการสมบูรณ์ ไม่แตกรั่ว , รั่ว , ซึม		✓			
21	สภาพพื้นที่และการใช้งานของหม้อแปลงไฟฟ้า		✓			

Checked by



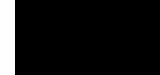
28, 2, 68

Admin Staff



28, 2, 68

Admin Manager



28, 2, 68



แบบฟอร์มการตรวจสอบ ประจำเดือน ของ พื้นที่ ทรัพย์สิน อุปกรณ์ต่างๆ

อาคารสวัสดิการที่หักอาศัยสำหรับพนักงาน บริษัท ไทย ปาร์คเคอร์ไรซ์ จำกัด

เลขที่ 101/146 หมู่ที่ 8 ตำบลเขาคันทรง อำเภอศรีราชา จังหวัดชลบุรี 20110

ประจำเดือน ธันวาคม วัน/เดือน/ปี ที่ทำการตรวจ 31-3-68

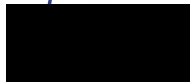
ลำดับ	รายละเอียด	จำนวน	สมบูรณ์	ไม่สมบูรณ์	รายละเอียด / ปัญหา	หมายเหตุ
	ป้ายจราจรบริเวณรอบโครงการ					
1	ป้ายจำกัดความเร็ว 20 กม./ชม.		✓			
2	ป้ายเครื่องหมายจราจรบนท้องถนน (ลูกศร , ป้ายจราจร)		✓			
3	ป้ายดับเครื่องยนต์		✓			
4	ป้ายห้ามเร่งเครื่องยนต์		✓			
5	เนินชะลอความเร็ว					
	พื้นที่สีเขียวบริเวณรอบโครงการ					
6	ต้นไม้ด้านนอกรั้วโครงการ		✓			
7	ต้นไม้ด้านในรั้วโครงการ		✓			
8	หญ้าด้านนอกรั้วโครงการ		✓			
9	หญ้าและพืชคลุมดินด้านในรั้วโครงการ		✓			
10	สนามหญ้าหน้าอาคาร A		✓			
11	สนามหญ้าหน้าอาคาร B		✓			
12	สวนหย่อมใต้อาคาร A		✓			
13	สวนหย่อมใต้อาคาร B		✓			
	บ่อพักของระบบระบายน้ำ					
14	บ่อพักของระบบระบายน้ำ ไม่มีตะกอนดิน/ขยะ		✓			
15	ตะแกรงหรือฝารอบดักขยะของบ่อระบายน้ำ		✓			
	ความสว่างภายในโครงการ และ ที่จอดรถ					
16	โคมส่องสว่างภายในโครงการบริเวณที่จอดรถ , ถนน , ทางเข้า-ออก		✓			
17	ที่จอดรถยนต์ 114 คัน รถจักรยานยนต์ 127 คัน		✓			
	สุขาภิบาลโครงการ					
18	การเลี้ยงสัตว์ภายในห้องพัก (สุนัข , แมว , นก , ไก่ ฯลฯ)		✓			
19	ป้าย , บอร์ด ประชาสัมพันธ์ อาคาร A - อาคาร B		✓			
20	ระบบท่อถ่ายน้ำที่โครงการสมบูรณ์ ไม่แตกรั่ว , รั่ว , ซึม					
21	สภาพพื้นที่และการใช้งานของหม้อแปลงไฟฟ้า					

Checked by



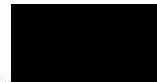
31.3.68

Admin Staff



31.3.68

Admin Manager



31.3.68



แบบฟอร์มการตรวจสอบ ประจำเดือน ของ พื้นที่ ทรัพย์สิน อุปกรณ์ต่างๆ

อาคารสวัสดิการที่หักอาศัยสำหรับพนักงาน บริษัท ไทย ปาร์กเกอร์ไรซิ่ง จำกัด

เลขที่ 101/146 หมู่ที่ 8 ตำบลเขาคันทรง อำเภอศรีราชา จังหวัดชลบุรี 20110

ประจำเดือน..... ๒๕๖๒..... วัน/เดือน/ปี ที่ทำการตรวจ..... 30-4-68.....

ลำดับ	รายละเอียด	จำนวน	สมบูรณ์	ไม่สมบูรณ์	รายละเอียด / ปัญหา	หมายเหตุ
	ป้ายจราจรบริเวณรอบโครงการ					
1	ป้ายจำกัดความเร็ว 20 กม./ชม.		/			
2	ป้ายเครื่องหมายจราจรบนท้องถนน (ลูกศร , ป้ายจราจร)		/			
3	ป้ายดับเครื่องยนต์		/			
4	ป้ายห้ามเร่งเครื่องยนต์		/			
5	เนินชะลอความเร็ว					
	พื้นที่สีเขียวบริเวณรอบโครงการ					
6	ต้นไม้ด้านนอกรั้วโครงการ		/			
7	ต้นไม้ด้านในรั้วโครงการ		/			
8	หญ้าด้านนอกรั้วโครงการ		/			
9	หญ้าและพืชคลุมดินด้านในรั้วโครงการ		/			
10	สนามหญ้าหน้าอาคารฯ A		/			
11	สนามหญ้าหน้าอาคารฯ B		/			
12	สวนหย่อมใต้อาคาร A		/			
13	สวนหย่อมใต้อาคาร B		/			
	บ่อพักของระบบระบายน้ำ					
14	บ่อพักของระบบระบายน้ำ ไม่มีตะกอนดิน/ขยะ		/			
15	ตะแกรงหรือฝารอบคักขยะของบ่อระบายน้ำ		/			
	ความสว่างภายในโครงการ และ ที่จอดรถ					
16	โคมส่องสว่างภายใน โครงการบริเวณที่จอดรถ , ถนน , ทางเข้า-ออก		/			
17	ที่จอดรถยนต์ 114 คัน รถจักรยานยนต์ 127 คัน		/			
	สุขาภิบาลโครงการ					
18	การเลี้ยงสัตว์ภายในห้องพัก (สุนัข , แมว , นก , ไก่ ฯลฯ)		/			
19	ป้าย , บอร์ด ประชาสัมพันธ์ อาคาร A - อาคาร B		/			
20	ระบบท่อระบายน้ำที่โครงการสมบูรณ์ ไม่แตกรั่ว , รั่ว , ซึม					
21	สภาพพื้นที่และการใช้งานของหม้อแปลงไฟฟ้า					

Checked by



30.4.68

Admin Staff



30.4.68

Admin Manager



30.4.68

แบบฟอร์มการตรวจสอบ ประจำเดือน ของ พื้นที่ ทรัพยากรสิน อุปกรณ์ต่างๆ

อาคารสวัสดิการที่หักอาศัยสำหรับพนักงาน บริษัท ไทย ปาร์คเกอร์ไรซิง จำกัด

เลขที่ 101/146 หมู่ที่ 8 ตำบลเขาคันทรง อำเภอศรีราชา จังหวัดชลบุรี 20110

ประจำเดือน.....พ.ค.....วัน/เดือน/ปี ที่ทำการตรวจ.....30/5/68.....

[illegible]

Checked by

1

30, 5, 68

Advin Staff

30 5 68

Admin Manager

٥٤

แบบฟอร์มการตรวจสอบ ประจำเดือน ของ พื้นที่ ทรัพย์สิน อุปกรณ์ต่างๆ

อาคารสวัสดิการที่พักอาศัยสำหรับพนักงาน บริษัท ไทย ปาร์คเกอร์โรลิ่ง จำกัด

เลขที่ 101/146 หมู่ที่ 8 ตำบลเขาคันทรง อำเภอศรีราชา จังหวัดชลบุรี 20110

ประจำเดือน 21.21. วัน/เดือน/ปี ที่ทำการตรวจ 30-6-68

[illegible]

Checked by

30, 6, 68

Admin Staff

30/6/68

Admin Manager

30 6 08

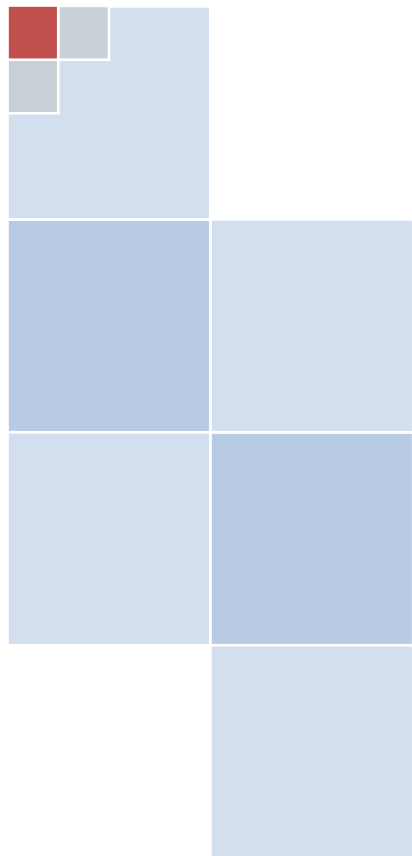
7.6 เอกสารแนบ และ ข้อมูลประกอบ

ลำดับที่ 2

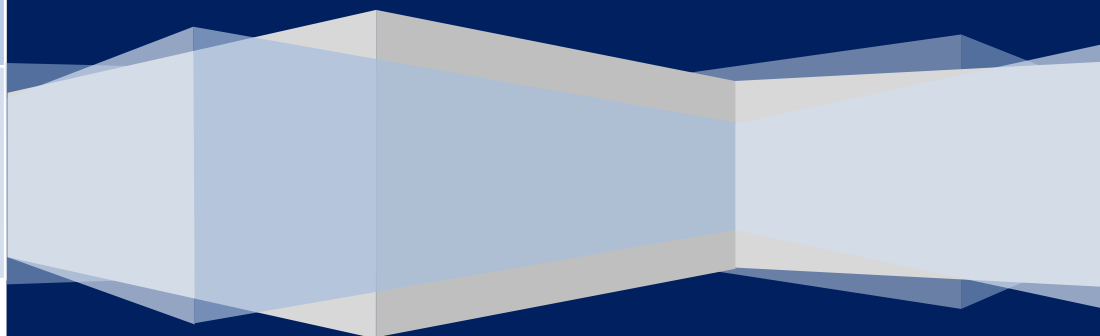
คู่มือ แผนปฏิบัติการป้องกันภัยพิบัติและภาวะฉุกเฉิน



Thai Parkerizing Co.,Ltd.



คู่มือ แผนปฏิบัติการป้องกันภัย
พิบัติและภาวะฉุกเฉิน สำหรับ
อาคารหอพัก
บริษัท ไทย ปาร์คเกอร์ไรซิง จำกัด



คำนำ

ความปลอดภัยในอาคารหอพัก และสถานที่ใช้สอยโดยรอบอาคารหอพักนั้นเป็นสิ่งที่ บริษัทฯ ให้ความสำคัญเป็นอันดับแรก บริษัท ไทย ปาร์คเกอร์ไรซิ่ง จึงสนับสนุนให้มีการดำเนินการเพื่อป้องกันภัยพิบัติและภัยอันตรายที่อาจเกิดขึ้นต่อชีวิต และทรัพย์สินของพนักงาน หรือบุคคลภายนอกที่เข้ามาพักในอาคารหอพักกับบริษัทฯ อย่างจริงจัง และเป็นระบบ

คู่มือ แผนปฏิบัติการป้องกันภัยพิบัติและภาวะฉุกเฉินฉบับนี้ จัดทำขึ้นเพื่อให้มีการดำเนินการตามแผนป้องกันภัยพิบัติและภาวะฉุกเฉินให้เป็นไปอย่างต่อเนื่อง และให้สอดคล้องกับสถานการณ์ปัจจุบัน และเพื่อเป็นหลักประกันและสร้างความมั่นใจว่าอาคารหอพักมีความพร้อมต่อภัยพิบัติหรือภาวะฉุกเฉินที่อาจเกิดขึ้นได้ทุกเมื่อ โดยคำนึงถึงการป้องกัน การจัดการความต่อเนื่องของการดำเนินการและการทำให้คืนสู่สภาพเดิม

ทั้งนี้จึงขอให้พนักงานทุกคนและผู้ที่พักอาศัยในอาคารหอพักทำการศึกษาและทำความเข้าใจหน้าที่ของตนเอง และปฏิบัติตามคู่มือ อย่างเคร่งครัด เมื่อเกิดเหตุการณ์ฉุกเฉินขึ้น ขอให้ทุกคนที่พักอาศัยอยู่ในอาคารหอพัก มีส่วนสำคัญในการร่วมดูแลความปลอดภัย และมีหน้าที่ในการป้องกันสิ่งนี้อาจก่อให้เกิดอันตรายทั้งแก่ตนเอง และผู้เข้ามาติดต่อประสานงานเมื่อมีเหตุฉุกเฉินเกิดขึ้น ให้เกิดความเข้าใจเพื่อที่จะได้ปฏิบัติตนได้อย่างถูกต้องต่อไป

(นายอนันท์ กัลยาพรม)

ประธานอาคารหอพักบริษัท ไทยปาร์คเกอร์ไรซิ่ง จำกัด

สารบัญ

1.แผนควบคุมภัยพิบัติหรือภาวะฉุกเฉิน	4-8
1.1 วัตถุประสงค์	4
1.2 ประเภทของภัยพิบัติ	4
1.3 คำจำกัดความ	4-5
2.ผู้มีหน้าที่รับผิดชอบ	5-10
3.หน่วยงานสำหรับการติดต่อเมื่อเกิดเหตุภัยพิบัติหรือภาวะฉุกเฉิน	11-12
4.แนวทางการดำเนินการ	12-34
4.1 ขั้นตอนการเตรียมการ	12-14
4.2 ขั้นตอนการปฏิบัติ	14-35
4.2.1 แผนรองรับกรณีเกิดเหตุอัคคีภัย	14-24
4.2.2 แผนรองรับกรณีเกิดเหตุแผ่นดินไหว	25-29
4.2.3 แผนรองรับกรณีเกิดเหตุน้ำท่วม	30-34
5.แนวทางการสื่อสาร	34-35
6.แผนอพยพ	35-36
7.แผนบรรเทาทุกข์และฟื้นฟูภายหลังเกิดเหตุฉุกเฉิน	37-39

1.แผนควบคุมภัยพิบัติหรือภาวะฉุกเฉิน

แผนควบคุมภาวะฉุกเฉินนี้ใช้เป็นแนวทางปฏิบัติเมื่อเกิดเหตุเพลิงไหม้ หรือเกิดอุบัติเหตุอื่นๆที่เกิดขึ้นภายในอาคารหอพัก ที่อยู่ในความรับผิดชอบของบริษัท ไทย ปาร์กเกอร์ไรซิ่ง จำกัด ซึ่งภัยพิบัติและภาวะฉุกเฉินเป็นสถานการณ์ที่อาจเกิดขึ้นได้ตลอดเวลา ไม่ว่าจะเป็นการเกิดอัคคีภัย แผ่นดินไหว อุทกภัยหรือภัยพิบัติอื่นๆ ซึ่งภัยพิบัติเหล่านี้จะเกิดขึ้นเมื่อใดเราอาจไม่สามารถคาดการณ์ได้ แต่เราสามารถป้องกันและเตรียมพร้อมรับมือได้ ดังนั้นจึงจำเป็นต้องจัดทำแผนปฏิบัติการป้องกันและภาวะฉุกเฉินขึ้น เพื่อป้องกันความเสียหายที่อาจเกิดขึ้นต่อชีวิตและทรัพย์สินของอาคารหอพัก รวมทั้งให้สามารถดำเนินการได้อย่างต่อเนื่อง

1.1 วัตถุประสงค์

แผนฉุกเฉินป้องกันภัยพิบัติ และภาวะฉุกเฉินมีวัตถุประสงค์ดังนี้

1. เพื่อลดอัตราเสี่ยงต่อการเกิดอัคคีภัย ลดอันตราย ความสูญเสียที่มีผลต่อสิ่งมีชีวิต ทรัพย์สิน และสิ่งแวดล้อมที่จะเกิดขึ้น
2. เพื่อจัดระบบปฏิบัติการไว้ล่วงหน้าให้สามารถป้องกัน และควบคุมภาวะฉุกเฉินได้ตามสถานการณ์ที่อาจเกิดขึ้น
3. เพื่อสร้างความมั่นใจในเรื่องความปลอดภัยต่อชุมชนรอบข้าง หน่วยงานราชการ และพนักงานผู้ที่พักอาศัยอยู่ในอาคารหอพัก ในกรณีเกิดเหตุอัคคีภัย หรือภัยพิบัติต่างๆ
4. เพื่อกำหนดแนวทางในการปฏิบัติงานของเจ้าหน้าที่และผู้ที่เกี่ยวข้องให้สามารถระงับเหตุอัคคีภัย หรือภัยพิบัติที่อาจเกิดขึ้นได้อย่างรวดเร็ว และมีประสิทธิภาพ
5. เพื่อการฟื้นฟูและปรับปรุงสถานที่เกิดเหตุให้กลับสู่ภาวะปกติ

1.2 ประเภทของภัยพิบัติ

1. อัคคีภัย
2. แผ่นดินไหว
3. น้ำท่วม
4. ภัยพิบัติอื่นๆ

1.3 คำจำกัดความ

1. **ภาวะฉุกเฉิน** หมายถึง ภาวะที่เป็นอันตรายที่เกิดขึ้นและไม่สามารถควบคุมเหตุการณ์ได้ทันทีทันใด ซึ่งอาจจะทำให้เกิดการเสียชีวิต บาดเจ็บ หรือทรัพย์สินเสียหายหรือส่งผลกระทบต่อสิ่งแวดล้อมทันทีทันใด ภาวะฉุกเฉินจะเริ่มได้เมื่อได้ยื่นสัญญาณไซเรนประกาศภาวะฉุกเฉิน
2. **ภัยพิบัติ** หมายถึง เหตุการณ์ที่อาจเกิดจากธรรมชาติ หรืออาจเกิดจากการกระทำของมนุษย์ที่อาจเกิดขึ้นปัจจุบันทันด่วนหรือค่อยๆเกิด มีผลต่อชุมชนหรือประเทศชาติภัยพิบัติอาจเป็นได้ทั้ง

คู่มือ แผนปฏิบัติการป้องกันภัยพิบัติและภาวะฉุกเฉินสำหรับอาคารหอพัก บริษัท ไทย ปาร์กเกอร์ไรซิ่ง จำกัด

เหตุการณ์ที่เกิดขึ้นโดยธรรมชาติ เช่น โรคระบาด อุทกภัย หรือเป็นเหตุการณ์ที่มนุษย์กระทำขึ้น เช่น อัคคีภัย เป็นต้น

3. **การป้องกันและระงับอัคคีภัย** หมายถึง การดำเนินการใดๆที่จัดทำขึ้น โดยมีวัตถุประสงค์ในการป้องกันมิให้เกิดเหตุเพลิงไหม้ และเป็นแนวทางการปฏิบัติเพื่อระงับเหตุเพลิงไหม้ ในกรณีที่ไม่สามารถหลีกเลี่ยงได้ เพื่อป้องกันการสูญเสียทั้งชีวิต และทรัพย์สินของบริษัทฯ
4. **อัคคีภัย** หมายถึง ภัยอันตรายอันเกิดจากไฟที่เกิดจากการควบคุมดูแล ทำให้เกิดการติดต่อกันลุกลามไปตามบริเวณที่มีเชื้อเพลิงเกิดการลุกไหม้อย่างต่อเนื่อง
5. **วาตภัย** หมายถึง ภัยธรรมชาติซึ่งเกิดจากพายุลมแรง จนทำให้เกิดความเสียหายแก่อาคาร บ้านเรือน ต้นไม้ และสิ่งก่อสร้าง
6. **อุทกภัย** หมายถึง ภัยที่เกิดขึ้นเนื่องจากน้ำเป็นสาเหตุ อาจจะเป็นน้ำท่วม น้ำป่า หรืออื่นๆโดยปกติอุทกภัยเกิดจากฝนตกหนักต่อเนื่องกันเป็นเวลานาน
7. **จตุรมวลพล** หมายถึง จตุรมวลพลในกรณีที่ต้องอพยพคนจากจุดที่เกิดเพลิงไหม้หรือเหตุฉุกเฉินต่างๆที่ไม่สามารถควบคุมสถานการณ์ได้ ไปยังจุดที่ปลอดภัยที่สุด

2.ผู้มีหน้าที่รับผิดชอบ

บุคลากรและบทบาทหน้าที่ในการป้องกันภัยพิบัติและภาวะฉุกเฉิน

การป้องกันภัยพิบัติและภาวะฉุกเฉินเป็นหน้าที่ของ

- A. ผู้บริหาร (โดยผ่านคณะกรรมการหอพักของบริษัทฯ)
- B. พนักงานทุกคนที่พักในอาคารหอพัก
- C. เจ้าหน้าที่รักษาความปลอดภัย
- D. ทีมฉุกเฉิน (Emergency Response Team : ERT)

●หน้าที่ของผู้บริหาร (โดยบริหารผ่านคณะกรรมการหอพักของบริษัทฯ)

1. การจัดตั้งของบริษัทฯ ระบบและเทคโนโลยีใหม่ ๆ ให้คำนึงถึงเรื่องการป้องกันการเกิดภัยพิบัติและภาวะฉุกเฉิน
2. กำหนดพื้นที่ควบคุมกระบวนการทำงาน เครื่องมือ อุปกรณ์ที่อาจเกิดภัยพิบัติและภาวะฉุกเฉิน
3. กำหนดระเบียบและการควบคุมผู้รับเหมา หรือบุคคลภายนอกที่ปฏิบัติงานที่อาจก่อให้เกิดภาวะฉุกเฉิน
4. ควบคุมการใช้ไฟ การก่อเกิดไฟ เปลวไฟ ประกายไฟ ไฟฟ้า ความร้อน ไฟฟ้าสถิตย์หรือวิธีการทำงานอื่นใดที่ทำให้เกิดอัคคีภัย เช่น การเชื่อม การตัด การขัด ท่อร้อนต่าง ๆ ตลอดจนการขนส่ง ขนย้าย การเคลื่อนย้าย สารไวไฟ ฯลฯ

คู่มือ แผนปฏิบัติการป้องกันภัยพิบัติและภาวะฉุกเฉินสำหรับอาคารหอพัก บริษัท ไทย ปาร์กเกอร์ไรซิ่ง จำกัด

หมายเหตุ : ผู้อนุญาตให้มีการทำงานดังกล่าว ต้องเป็นผู้จัดการหอพักหรือผู้ที่ได้รับมอบหมายเท่านั้น

5. ติดตามตรวจสอบกิจกรรมและรายงานต่าง ๆ ที่เกี่ยวกับการป้องกันภัยพิบัติและภาวะฉุกเฉิน
6. สนับสนุนการจัดกิจกรรมที่เกี่ยวกับการป้องกันภัยพิบัติและภาวะฉุกเฉิน
7. จัดตั้งคณะทำงานเข้าทำหน้าที่รับผิดชอบ ตามที่ได้กำหนดไว้ในแผนฯ
8. ดำเนินการแก้ไขปัญหาในการวางแผนป้องกันภัยพิบัติและภาวะฉุกเฉินเพื่อให้แผนการป้องกันมีประสิทธิภาพสมบูรณ์ ตามที่ได้กำหนดไว้
9. รายงานผลการดำเนินงานให้ผู้บริหารสูงสุดของบริษัทฯ รับทราบ
10. จัดให้มีการฝึกอบรมให้ความรู้ และจัดให้มีการซ้อมรับเหตุอัคคีภัยและเหตุฉุกเฉิน

● **หน้าที่ของพนักงานที่พักอาศัยในอาคารหอพักเกี่ยวกับการป้องกันภัยพิบัติ และภาวะฉุกเฉิน**

1. พนักงานทุกคนจะต้องปฏิบัติตามคู่มือ แผนการปฏิบัติการป้องกันภัยพิบัติและภาวะฉุกเฉิน
2. ต้องเข้ารับการอบรมตามกิจกรรมต่างๆที่ผู้บริหาร หรือคณะกรรมการอาคารหอพักกำหนด

● **หน้าที่พนักงานรักษาความปลอดภัย (รปภ.)**

1. ตรวจตรา ตรวจสอบการเข้า-ออกของบุคคลภายนอกหรือบุคคลที่ไม่เกี่ยวข้อง สำหรับอาคารหอพัก หรือสำนักงานอาคารที่เสี่ยงต่อการเกิดอัคคีภัย
2. ระมัดระวังการก่อวินาศภัยบริเวณสถานที่เก็บวัตถุไวไฟ อุปกรณ์หรือถังที่มีแรงดันสูง หรือบริเวณที่เสี่ยงต่อการเกิดอัคคีภัย
3. เมื่อพบเห็นสิ่งหรือเหตุการณ์ที่อาจก่อให้เกิดเพลิงไหม้ได้ ให้รีบรายงานต่อผู้ที่เกี่ยวข้องทราบ
4. เข้าอบรมตามกิจกรรมต่าง ๆ ที่คณะกรรมการหอพักกำหนด
5. รู้จักวิธีใช้ถังดับเพลิง และวิธีการดับเพลิงเบื้องต้นเป็นอย่างดี

● **หน้าที่ทีมฉุกเฉิน (Emergency Response Team : ERT)**

หมายถึง กลุ่มพนักงานบริษัท ไทย ปาร์กเกอร์ไรซิ่ง จำกัด ที่พักในอาคารหอพัก ที่ได้รับแต่งตั้งให้รับผิดชอบในการแก้ไขเหตุเพลิงไหม้ ซึ่งหน้าที่ของทีมฉุกเฉินแต่ละคนแสดงดังในตาราง “หน้าที่ความรับผิดชอบของทีมฉุกเฉิน” ดังนี้

คู่มือ แผนปฏิบัติการป้องกันภัยพิบัติและภาวะฉุกเฉินสำหรับอาคารหอพัก บริษัท ไทย ปาร์กเกอร์ไรซิ่ง จำกัด

ตำแหน่ง	ผู้รับผิดชอบ	หน้าที่
1. ผู้อำนวยการเหตุฉุกเฉิน (Emergency Director; ED)	กรรมการผู้จัดการ	<ol style="list-style-type: none"> มีอำนาจสูงสุดในการอนุมัติ สั่งการในการจัดการกับภัยพิบัติและภาวะฉุกเฉิน อำนวยความสะดวกและสั่งการให้ใช้แผนปฏิบัติการควบคุมภัยพิบัติและภาวะฉุกเฉิน ระดับ 3 (<u>ระดับรุนแรง</u>) สั่งการและขอความร่วมมือให้บุคคลที่เกี่ยวข้อง หรือพนักงานมาช่วยเหลือในการควบคุมเพลิงไหม้ เช่น หน่วยผจญเพลิงบริษัท และรปภ. โดยประกาศผ่านช่องทางต่างๆ คือ <ol style="list-style-type: none"> 1).SMS แจ้งเหตุหรือโทรศัพท์ 2).เครือข่ายวิทยุ หรือระบบเสียงตามสาย เป็นต้น สั่งการให้ทุกฝ่ายให้หยุด หรือดำเนินการอพยพเคลื่อนย้ายออกจากอาคารไปยังจุดรวมพลที่กำหนดไว้ สามารถสั่งการและติดต่อขอความช่วยเหลือจากหน่วยงานอื่น ๆ เช่น ตำรวจดับเพลิง ดับเพลิงของการนิคมฯ และรพพยาบาล ฯลฯ (ข้อ3-5) สั่งการให้ MC แจ้งผู้เกี่ยวข้องและให้ขอความช่วยเหลือจากหน่วยงานภายนอกทันที รวบรวมข้อมูลและให้ข่าว/ข้อมูลต่อสื่อมวลชน/ องค์กรอื่นๆ และหน่วยงานราชการโดยเร็ว โดยดำเนินการร่วมกันกับนิคมอุตสาหกรรมฯ
2. ผู้ควบคุมภาวะฉุกเฉินที่เกิดเหตุ (On Scene Commander; OC)	ผู้จัดการแผนกที่เกิดเหตุ	<ol style="list-style-type: none"> รับคำสั่งจาก ผอ. เหตุฉุกเฉินมาปฏิบัติหรือสั่งการต่อ เป็นผู้ตัดสินใจเบื้องต้น และสั่งการให้แผนปฏิบัติการระบับเหตุ และเหตุฉุกเฉินอื่นๆ ระดับ 2 สั่งการ FC ในการควบคุมเหตุฉุกเฉิน (เพลิงไหม้หรือสารเคมีรั่วไหล) ให้อยู่ในพื้นที่จำกัด สั่งการให้ SC ทำการตัดแยกระบบในจุดต่างๆ เช่น ระบบไฟฟ้า ระบบฐานข้อมูลและสารสนเทศ จุดเปิด/ ปิด วาล์วต่างๆ รวมถึงจุดปิดประตุน้ำหน้าอาคารหอพัก เพื่อควบคุมให้มีความเสียหายให้น้อยที่สุด รับรายงานผลการตรวจนับคนที่จุดรวมพลจากหัวหน้างาน เพื่อรายงานต่อ ผอ.เหตุฉุกเฉิน รายงานและประสานงานกับ ED เป็นระยะเพื่อพิจารณาตัดสินใจในขั้นต่างๆ เพื่อป้องกันการลุกลาม
3. ผู้ควบคุมทีมระบับเหตุฉุกเฉิน (Fire Chief; FC)	หัวหน้างานจากแต่ละแผนกที่ได้รับการแต่งตั้งจากผู้จัดการแผนก และต้องเป็นผู้ที่	<ol style="list-style-type: none"> เมื่อได้รับคำสั่งให้เตรียมระบับเหตุ ให้จัดทีมดับเพลิง หรือทีมระบับเหตุอื่นๆ ไปยังที่เกิดเหตุ และทำการระบับเหตุตามคำสั่ง OC รายงานสถานการณ์ให้กับ OC รับทราบเป็นระยะ เพื่อให้ OC และ ED พิจารณาเลือก/ ปรับเปลี่ยนวิธีการควบคุมเหตุฉุกเฉิน
	ได้รับการอบรมการดับเพลิง และอบรมการระบับเหตุฉุกเฉินอื่นๆมาเป็นอย่างดี	<ol style="list-style-type: none"> อำนวยความสะดวกกับหน่วยงานดับเพลิงภายนอก หรือหน่วยงานตอบโต้เหตุฉุกเฉินอื่นๆ ควบคุมทีมดับเพลิง และทีมตอบโต้เหตุฉุกเฉินอื่นๆทำการตอบโต้ภาวะฉุกเฉินเป็นไปตามวิธีการที่กำหนดให้มีประสิทธิภาพ และปลอดภัยมากที่สุด

คู่มือ แผนปฏิบัติการป้องกันภัยพิบัติและภาวะฉุกเฉินสำหรับอาคารหอพัก บริษัท ไทย ปาร์กเกอร์ ไรซิ่ง จำกัด

		5. หากพิจารณาแล้ววิธีการที่กำลังดำเนินการอยู่ไม่สามารถควบคุมสถานการณ์ไว้ได้ หรือกำลังคน/ เครื่องมืออุปกรณ์/ หรือทรัพยากรอื่นๆ ไม่เพียงพอต่อการระงับเหตุ ให้รีบรายงาน OC ในการพิจารณาหาวิธีการใหม่หรือจัดเตรียมสิ่งที่ขาดโดยทันที
3.1 หัวหน้าทีมระงับเหตุฉุกเฉิน (Fire Leader; FL)	พนักงานจากแต่ละแผนกที่ได้รับการแต่งตั้งจากผู้จัดการแผนก และต้องเป็นผู้ที่ได้รับการอบรมการดับเพลิง และอบรมการระงับเหตุฉุกเฉินอื่นๆมาเป็นอย่างดี	1. เมื่อเกิดเหตุการณ์ผิดปกติหรือภาวะฉุกเฉิน ให้ทำการตอบโต้เหตุการณ์ผิดปกติและภาวะฉุกเฉินภายใต้คำสั่งการของ OC และการควบคุมของ FC 2. นำชุดดับเพลิงย่อย หรือทีมระงับเหตุฉุกเฉินย่อยอื่นๆ ทำการตอบโต้เหตุการณ์ผิดปกติและภาวะฉุกเฉิน ให้เป็นไปอย่างมีประสิทธิภาพและปลอดภัยมากที่สุด หากไม่สามารถตอบโต้ได้หรือเกิดปัญหาจากการใช้อุปกรณ์ให้รีบรายงาน FC ทันที
4.ผู้ควบคุมสั่งการตัดแยกระบบและหยุดการผลิต (Isolation Chief; SC)	หัวหน้างานจากฝ่ายต่างๆ	1. ควบคุมกระแสไฟฟ้า และตัดกระแสไฟฟ้าตามที่ OC สั่งการ 2. ประเมินสถานการณ์ เช่น ประเมินการรั่วไหลของสารเคมีระบบระบายน้ำ ความสามารถในการกักเก็บน้ำที่ออกนอกโรงงาน และแนวโน้มในการลุกลามไปสู่โรงงานข้างเคียง 3. ควบคุมตัดการเชื่อมต่อระบบเครือข่ายโดยรวดเร็วแล้วปิดอุปกรณ์เครือข่ายและเครื่องคอมพิวเตอร์แม่ข่ายตามลำดับความสำคัญของการให้บริการ 4. ให้คำปรึกษาในการตัดแยกระบบ (Isolate) กับ OC ในกรณีที่มีความเสี่ยงมาให้ ED เป็นผู้ตัดสินใจ 5. จะถอนทีมและเครื่องมือได้เมื่อได้มีการ Confirm กับทาง OC แล้ว
5.ผู้สั่งการทีมประสานงาน (Mutual Aid Commander; MC)	ผู้จัดการแผนกบริหาร เป็นผู้สั่งการทีมสนับสนุน	1. เมื่อเกิดเหตุให้รายงานตัวต่อ ED 2. ประสานงานเรียกทีม (ทีมประชาสัมพันธ์ ทีมประสานงานและสนับสนุน ทีมพยาบาล ทีมจราจร) เพื่อเตรียมพร้อมในการให้ความช่วยเหลือ 3. อพยพพนักงานออกจากจุดเกิดเหตุมาที่จุดรวมพลในกรณีที่เกิดการรั่วรุนแรงถึงขั้นต้องอพยพออกนอกอาคารหอพัก โดยประสานงานกับเจ้าหน้าที่หน่วยงานราชการ 4. ติดต่อขอความช่วยเหลือทางหน่วยงานภายนอก หรือหน่วยดับเพลิงของทางราชการ เพื่อขอรถดับเพลิงสนับสนุน เมื่อได้รับคำสั่งจาก ED 5. ประสานงานกับเจ้าหน้าที่ราชการ ที่ทำหน้าที่เป็น MC ตามแผนปฏิบัติการตอบโต้ภาวะฉุกเฉินของเทศบาลหรืออำเภอ
5.1 ทีมประชาสัมพันธ์ (Coordinate Team; CoT)	เจ้าหน้าที่ความปลอดภัยในการทำงานวิชาชีพ	1. ช่วยเหลือประสานงานระหว่างED ในการรายงานความคืบหน้าของฝ่ายต่าง ๆ 2. คอยรับคำสั่งจาก ED ในการติดต่อผ่านศูนย์รวมข่าว 3. รับรายงานผลการตรวจสอบยอดพนักงานจากผู้ตรวจสอบรายชื่อของแต่ละชั้น และรายงานต่อ ED พร้อมทั้งประสานงานกับทาง ET ให้ส่งทีมเข้าค้นหาทีมสำรวจและค้นหาผู้ที่ตกค้างอยู่ภายในอาคาร

คู่มือ แผนปฏิบัติการป้องกันภัยพิบัติและภาวะฉุกเฉินสำหรับอาคารหอพัก บริษัท ไทย ปาร์กเกอร์ ไรซิ่ง จำกัด

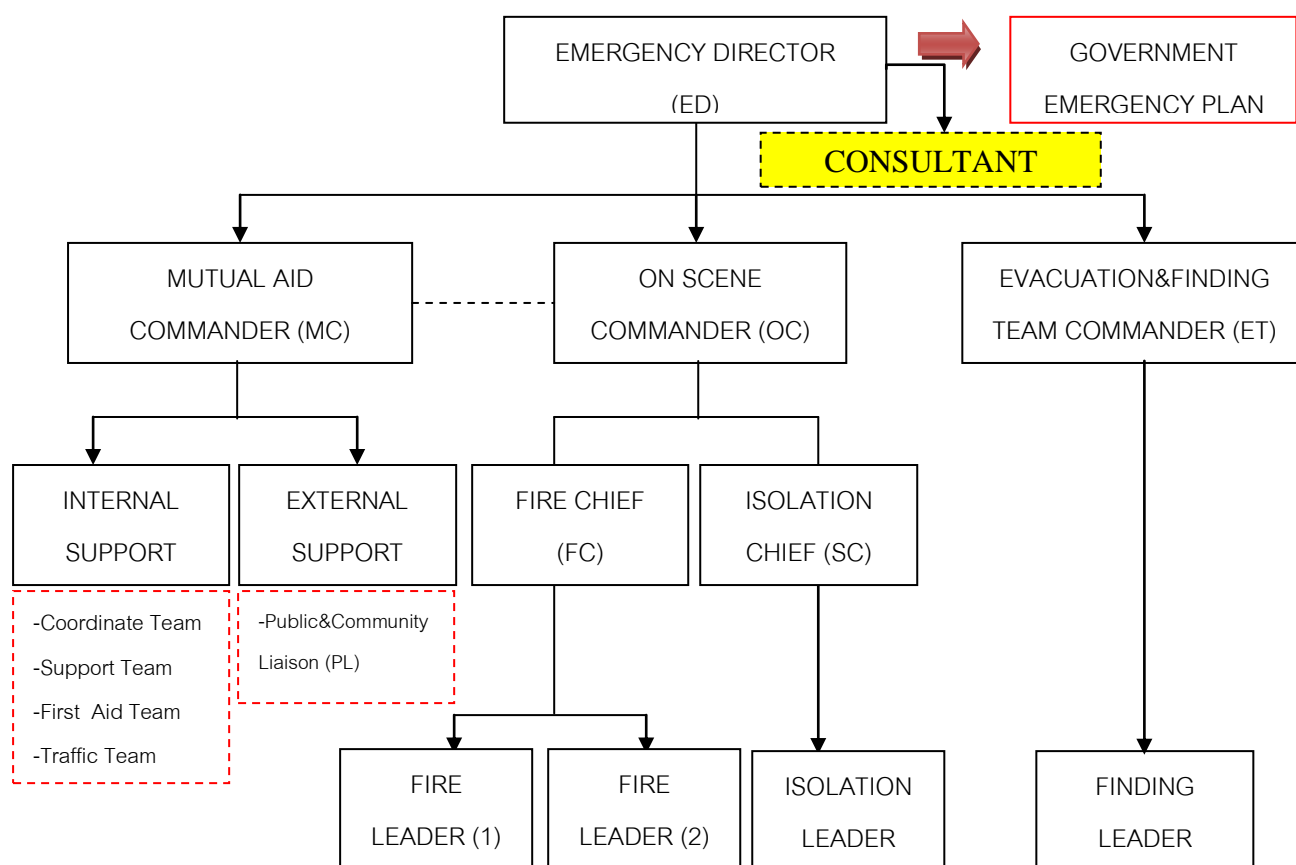
5.2 ทีมประสานงานและสนับสนุน (Support Team; ST)	เจ้าหน้าที่ฝ่ายบุคคลและบริหาร	<ol style="list-style-type: none"> 1. ทันทีที่ได้รับทราบเหตุเพลิงไหม้ หรือสารเคมีรั่วไหลว่าเกิดในพื้นที่ใด ให้แจ้งเหตุฉุกเฉิน โดยใช้การประกาศตามเสียงตามสาย หรือโทรศัพท์ติดต่อสื่อสารไปยังทีมฉุกเฉิน และผู้จัดการแผนกอื่น ๆ ให้รับทราบ 2. เรียกความช่วยเหลือจากทีมระดับเหตุฉุกเฉินกลาง หรือหน่วยงานอื่นมา Stand by ในกรณีที่ OC ร้องขอหรือกรณีที่ MC ประเมินสถานการณ์แล้วว่าจำเป็น เช่น รถพยาบาล รถดับเพลิงจากภายนอก เป็นต้น 3. ให้ทีมประสานงานและสนับสนุนติดตามข่าวการเกิดเหตุฉุกเฉินจาก <ul style="list-style-type: none"> - ผู้ควบคุมภาวะฉุกเฉินที่เกิดเหตุ (OC)สั่งการในการเข้าระงับเหตุ - ทีมประชาสัมพันธ์ (CoT) และแจ้งข่าวไปยังแผนกอื่น ๆ เป็นระยะ ๆ 4. หลังจากเพลิงสงบแล้ว ให้ทีมประชาสัมพันธ์กระจายข่าวไปยังผู้จัดการแผนกอื่น ๆ โดยใช้โทรศัพท์ติดต่อสื่อสาร
5.3 ทีมปฐมพยาบาล (First Aid Team; FT)	เจ้าหน้าที่ฝ่ายบุคคลและพนักงานห้องปฏิบัติการและพยาบาลของบริษัท	<ol style="list-style-type: none"> 1. รายงานตัวต่อ MC และรอรับคำสั่งในการช่วยเหลือผู้บาดเจ็บจากเหตุฉุกเฉิน 2. ส่งรถไปยังจุดเกิดเหตุ เพื่อรอรับคำสั่งจาก ED ในการสนับสนุนเรื่องขนย้ายอุปกรณ์ในการระงับเหตุฉุกเฉิน และรับส่งพนักงานที่ได้รับบาดเจ็บ และรวมถึงเสบียงอาหารและน้ำ 3. รับผิดชอบความพร้อมของอุปกรณ์ปฐมพยาบาล/ ยานพาหนะ/ อุปกรณ์เคลื่อนย้ายหรือช่วยเหลือผู้ป่วย/ ผู้ที่ได้รับบาดเจ็บ 4. ประสานงานกับโรงพยาบาลภายนอกที่เข้ามาในอาคารหอพักฯ
5.4 ทีมจราจรและรักษาความปลอดภัย (Traffic Team; TT)	เจ้าหน้าที่ฝ่ายบุคคลประสานงานกับเจ้าหน้าที่รักษาความปลอดภัย	<ol style="list-style-type: none"> 1. คอยรับคำสั่งจาก ED และ MC 2. เมื่อเกิดเหตุฉุกเฉินให้จัดระเบียบยานพาหนะที่กีดขวางเส้นทางและปิดกั้นพื้นที่เพื่อป้องกันมิให้บุคคลภายนอกที่ไม่มีหน้าที่เกี่ยวข้องเข้าอาคารหอพักฯ ก่อนได้รับอนุญาต 3. ควบคุมดูแลทรัพย์สินที่ขนย้ายออกมา 4. อำนวยความสะดวกด้านจราจรให้กับทีมที่เข้ามาช่วยเหลือ (กรณีที่มีการร้องขอ) หรือประสานงานกับเจ้าหน้าที่ตำรวจ
6. ผู้สั่งการทีมอพยพและเคลื่อนย้าย (Evacuation and Finding Team Commander; ET)	ผู้จัดการแผนกซ่อมบำรุง กรณีที่ ET ไม่ได้ปฏิบัติงาน ณ เวลาที่เกิดเหตุการณ์ฉุกเฉินให้ทางรองผู้จัดการทั่วไป/ ผู้จัดการแผนกที่มีพนักงานสูญหายที่ทราบเรื่องเป็นแผนกแรกเป็น ET แทน	<ol style="list-style-type: none"> 1. ควบคุมการอพยพพนักงาน และเคลื่อนย้ายสิ่งของสำคัญออกจากพื้นที่ ไปยังจุดรวมพลของอาคารหอพักฯ 2. รับรายงานผลการตรวจสอบพนักงานที่จุดรวมพลจาก CoT และรอรับคำสั่งจากED เพื่อเข้าค้นหาพนักงานที่สูญหาย 3. นำทีมสำรวจและค้นหาผู้ที่ตกค้างอยู่ภายในอาคาร 4. ขอความช่วยเหลือจาก FT เพื่อส่งรถเข้าไปรับพนักงานที่บาดเจ็บออกมาจากจุดเกิดเหตุ และรายงานต่อ ED
7. ทีมปรึกษาระงับเหตุฉุกเฉิน (Consultant Team; CT)	ผู้เชี่ยวชาญที่มีความรู้ทางด้านสารเคมีและโครงสร้างอาคารของ	<ol style="list-style-type: none"> 1. ให้ข้อมูลเกี่ยวกับอันตรายที่อาจจะเกิดขึ้นหรือกระทบต่อชีวิต ทรัพย์สิน รวมทั้งผลกระทบต่อสิ่งแวดล้อมต่อ ED เช่น <ul style="list-style-type: none"> - อันตรายของสารเคมีและวิธีการควบคุมระงับเหตุฉุกเฉินอย่าง

คู่มือ แผนปฏิบัติการป้องกันภัยพิบัติและภาวะฉุกเฉินสำหรับอาคารหอพัก บริษัท ไทย ปาร์กเกอร์ไรซิ่ง จำกัด

	อาคารหอพักบริษัทฯ	<p>ปลอดภัย</p> <p>-อันตรายและข้อมูลโครงสร้างของอาคารหอพักที่เกิดเหตุ</p> <p>-ข้อมูลด้านการออกแบบโรงงานด้านวิศวกรรม</p> <p>2. ประเมินสถานการณ์ตามสภาพแวดล้อมของเหตุการณ์ตามข้อมูลที่ได้รับเพื่อให้ข้อมูลสนับสนุนการตัดสินใจของ ED ในการปรับระดับเหตุฉุกเฉิน</p>
--	-------------------	--

หมายเหตุ : 1. ผู้จัดการหอพักและคณะกรรมการกำหนดทีมฉุกเฉินของหอพัก และทำการปรับปรุงให้เป็นปัจจุบันทุกปี หรือทุกครั้งที่มีการเปลี่ยนแปลงตัวบุคคล

แผนผังที่ 1 โครงสร้างหน่วยงานป้องกันภัยพิบัติและภาวะฉุกเฉิน เมื่อเกิดเหตุขั้นรุนแรง



3.หน่วยงานสำหรับการติดต่อเมื่อเกิดเหตุภัยพิบัติหรือภาวะฉุกเฉิน

การจัดเตรียมข้อมูลเบอร์โทรศัพท์ของหน่วยงานและสถานที่สำคัญ ได้แก่

1. สถานีดับเพลิงในบริเวณใกล้เคียง
2. สถานีตำรวจ
3. สถานพยาบาล
4. การไฟฟ้า
5. บริษัท BOSCH
6. บริษัทรักษาความปลอดภัย

ตารางที่ 2 หมายเลขโทรศัพท์สถานที่สำคัญ สำหรับพื้นที่ที่อยู่ใน ตำบลเขาคันทรงและพื้นที่ใกล้เคียง

ลำดับที่	สถานที่	หมายเลขโทรศัพท์
1	สถานีดับเพลิง	199
	1.1 สถานีดับเพลิง อ.บ.ต.เขาคันทรง (อ.ศรีราชา)	(038)-290225
	1.2 สถานีดับเพลิง อ.บ.ต.บ่อวิน (อ.ศรีราชา)	(038)-345949, (038)-345918
	1.3 สถานีดับเพลิง อ.บ.ต.ตาสีหิ (อ.ปลวกแดง)	(038)-964221
	1.4 สถานีดับเพลิงเทศบาลจอมพลเจ้าพระยา (อ.ปลวกแดง)	(038)-964176, (038)-964099
	1.5 สถานีดับเพลิง อ.บ.ต.ปลวกแดง	(038)-659869, 08-6819-6785
2	สถานีตำรวจ	191
	2.1 สถานีตำรวจภูธรบ่อวิน	(038)-067313
	2.2 สถานีตำรวจภูธรบ่อวิน (ผู้ตำรวจปากร่วม/ บ่อวิน)	(038)-337444
	2.3 สถานีตำรวจภูธรปลวกแดง	(038)-659101, (038)-659201 วิทยุสื่อสาร 156.060 MHZ
	2.4 ที่พักสายตรวจ โครงการอีสเทิร์นซีบอร์ด	(038)-954433
3	สถานพยาบาล	
	3.1 โรงพยาบาลปลวกแดง	(038)-659117, (038)-878203-4
	3.2 โรงพยาบาลระยอง	(038)-611104 (ฉุกเฉิน 1669)
	3.3 โรงพยาบาลสมเด็จพระ ญ ศรีราชา	(038)-322157-9
	3.4 โรงพยาบาลพญาไท	(038)-770200-8, (038)-328102-9
	3.5 โรงพยาบาลสมิติเวช	(038)-324100-20, (038)-324111
	3.6 โรงพยาบาลชลบุรี	(038)-274200-7
	3.7 โรงพยาบาลปิยะเวท	(038)-345111
	3.8 คลินิกสมิติเวช โครงการอีสเทิร์นซีบอร์ดฯ	(038)-955437-8
4	สถานีไฟฟ้า	
	4.1 สถานีไฟฟ้าส่วนภูมิภาค ศรีราชา	(038)-311011, (038)-322170, (038)-324402

คู่มือ แผนปฏิบัติการป้องกันภัยพิบัติและภาวะฉุกเฉินสำหรับอาคารหอพัก บริษัท ไทย ปาร์กเกอร์ไรซิ่ง จำกัด

	4.2 ศูนย์จ่ายไฟฟ้า ชลบุรี	(038)-285798
	4.3 สถานีไฟฟ้าย่อยบ่อวิน 2 (ชุดเฉพาะกิจ)	(038)-345417
5	บริษัท BOSCH (ดูแลระบบป้องกันและระงับอัคคีภัย)	0-2674-8844-5, 08-2450-1953 (K.ธนวัฒน์ แก้วแสงทอง)
6	บริษัท ทิสการด์ (รักษาความปลอดภัย)	0-2930-4550-3

4.แนวทางการดำเนินการ ประกอบด้วย

4.1 ขั้นตอนการเตรียมการ

4.2 ขั้นตอนการปฏิบัติ

- (1) แผนรองรับกรณีเกิดอัคคีภัย
- (2) แผนรองรับกรณีเกิดแผ่นดินไหว
- (3) แผนรองรับกรณีเกิดน้ำท่วม

4.1 ขั้นตอนการเตรียมการ

4.1.1 การเตรียมความพร้อมด้านสถานที่ อุปกรณ์เบื้องต้นและการติดต่อสื่อสาร

A. จัดให้มีการสำรวจอาคารหอพักและพื้นที่โดยรอบอาคารให้อยู่ในสภาพเหมาะสม มั่นคงแข็งแรง และปลอดภัยอยู่เสมอ ทั้งในเรื่องโครงสร้างอาคาร ระบบสาธารณูปโภคต่างๆ และความเป็นระเบียบเรียบร้อย เป็นต้น ให้เป็นไปตามมาตรฐานอาคารหอพัก หากตรวจพบส่วนใดชำรุดทรุดโทรมหรือไม่เป็นไปตามมาตรฐานให้รีบดำเนินการแก้ไขโดยด่วน

B. การจัดเตรียมความพร้อมด้านสถานที่ และอุปกรณ์ให้เป็นไปตามมาตรฐานด้านความปลอดภัย ได้แก่

1. ให้มีทางออกฉุกเฉินและบันไดหนีไฟ และมีป้ายแสดง เช่น ป้ายทางออกฉุกเฉิน ป้ายห้ามใช้ลิฟต์ขณะเกิดเหตุเพลิงไหม้ และป้ายความปลอดภัยอื่นๆ
2. ถังดับเพลิงแบบมือถือ โดยทุกชั้นของอาคารหอพักบริษัทฯ จะต้องติดตั้งถังดับเพลิงตามความเหมาะสม
3. แผนที่หนีไฟ ฝ่ายความปลอดภัยจะจัดทำแผนที่หนีไฟ และนำไปติดตั้งในแต่ละห้องพัก และดำเนินการแก้ไขกรณีที่ตรวจสอบพบว่า แผนที่หนีไฟไม่ถูกต้อง หรือกรณีในพื้นที่หอพักบริษัทฯ มีการเปลี่ยนแปลง
4. ชุดปฐมพยาบาล เช่น ยาฆ่าเชื้อโรค ยารักษาแผลสด แก้ฟกช้ำ แก้ไฟไหม้น้ำร้อนลวก สำลี กรรไกร ผ้าพันแผล ฯลฯ
5. อุปกรณ์ป้องกันและระงับอัคคีภัยตามความเหมาะสมและจำเป็น เช่น Heat/Smoke Detector, Fire Alarm (สัญญาณแจ้งเหตุเพลิงไหม้ชนิดกด), Fire Pump (ระบบน้ำดับเพลิงและระบบดับเพลิงอัตโนมัติ)

คู่มือ แผนปฏิบัติการป้องกันภัยพิบัติและภาวะฉุกเฉินสำหรับอาคารหอพัก บริษัท ไทย ปาร์กเกอร์ไรซิ่ง จำกัด

6. ธงนำหนีไฟ ซึ่งฝ่ายความปลอดภัยจะติดตั้งธงนำหนีไฟไว้ควบคู่กับแผนที่หนีไฟของแต่ละชั้นกรณีที่มีการอพยพหนีไฟ ผู้นำหนีไฟในแต่ละชั้นจะต้องใช้ธงดังกล่าวเป็นสัญลักษณ์
 7. จุดรวมพล(Assembly Point) ของหอพักบริษัทฯ กำหนดให้จุดรวมพล อยู่บริเวณสนามหญ้าหน้าป้อม รปภ.
- C. จัดให้มีการสำรวจวัสดุอุปกรณ์และระบบเพื่อความปลอดภัยต่างๆ เช่นระบบตัดไฟ ระบบสัญญาณแจ้งเหตุฉุกเฉิน ระบบกล้องวงจรปิด ถังดับเพลิง หัวฉีดน้ำดับเพลิง อุปกรณ์ตรวจจับความร้อนและควัน ระบบ Fire Pump ระบบน้ำสปริงเกอร์ ฯลฯ ให้มีจำนวนเพียงพอและอยู่ในสภาพพร้อมใช้งานอยู่เสมอ รวมทั้งมีคำอธิบาย วิธีใช้งานอุปกรณ์ต่างๆกำกับไว้ หรือสังเกตได้ชัดเจน
- D. จัดให้มีอุปกรณ์และเวชภัณฑ์ในการปฐมพยาบาล

4.1.2 การฝึกอบรมเจ้าหน้าที่ จัดให้มีการฝึกอบรมและให้ความรู้แก่ผู้ที่พักในอาคารหอพัก

ฝ่ายความปลอดภัยร่วมกับฝ่ายฝึกอบรม และผู้ที่เกี่ยวข้องจัดการฝึกอบรมให้ความรู้ ในเรื่องต่างๆ ที่เกี่ยวข้องกับการป้องกันและระงับอัคคีภัยแก่ผู้ที่พักอาศัยในหอพัก ดังรายละเอียดต่อไปนี้

หัวข้อการฝึกอบรม	กลุ่มเป้าหมาย	กำหนดการ	วิธีการ
1. การดับเพลิงเบื้องต้น	ผู้ที่พักอาศัย/ รปภ.	ปีละ 1 ครั้ง	อบรมและฝึกซ้อม
2. การดับเพลิงและอพยพหนีไฟ	ผู้ที่พักอาศัย/ รปภ.	ปีละ 1 ครั้ง	ฝึกซ้อม
3. การปฐมพยาบาลเบื้องต้น	ทีมฉุกเฉิน	ปีละ 1 ครั้ง	อบรมและฝึกซ้อม

4.1.3 การเผยแพร่คู่มือ แผนปฏิบัติการป้องกันภัยพิบัติและภาวะฉุกเฉิน

ให้มีการเผยแพร่คู่มือ แผนปฏิบัติการป้องกันภัยพิบัติและภาวะฉุกเฉินให้บุคคลที่พักอยู่ในอาคารหอพัก และผู้ที่เข้ามาติดต่อขอพักชั่วคราวได้ทราบและถือปฏิบัติโดยทั่วกัน รวมทั้งมีการเผยแพร่ความรู้เรื่องการป้องกันภัยพิบัติและภาวะฉุกเฉินอย่างสม่ำเสมอ โดยผ่านช่องทางการสื่อสารต่างๆ ของกรรมการหอพัก

4.1.4 ติดตามข่าวสารอย่างสม่ำเสมอ

ให้ผู้ที่เกี่ยวข้องติดตามข่าวสารบ้านเมือง รวมทั้งข่าวพยากรณ์อากาศ เพื่อให้เป็นผู้รอบรู้และทันเหตุการณ์อยู่เสมอ ซึ่งอาจจะแจ้งในช่องทางของกลุ่ม Line ที่มีสมาชิกของผู้ที่พักอาศัยในอาคารหอพัก และติดบอร์ดประชาสัมพันธ์แจ้งข่าวสาร

4.1.5 แผนการตรวจตราและตรวจสอบ

เพื่อค้นหาปัจจัยต่าง ๆ ที่อาจเป็นสาเหตุของการเกิดอัคคีภัย และนำมาจัดทำมาตรการหรือแนวทางแก้ไขป้องกันต่อไป โดยคณะกรรมการหอพัก ได้มีการกำหนดแผนการตรวจตราระบบการป้องกัน และระงับอัคคีภัยเป็นระยะเวลาที่แน่นอน โดยคณะกรรมการหอพักร่วมกับเจ้าหน้าที่ความปลอดภัยของบริษัท ออกสำรวจและตรวจตราเกี่ยวกับระบบป้องกันและระงับอัคคีภัย (ยกเว้นการตรวจเช็คประจำวัน) ดังนี้

1. การตรวจตราประจำวัน

คู่มือ แผนปฏิบัติการป้องกันภัยพิบัติและภาวะฉุกเฉินสำหรับอาคารหอพัก บริษัท ไทย ปาร์กเกอร์ไรซิ่ง จำกัด
รพท.ที่ปฏิบัติเวรยามเป็นผู้รับผิดชอบในการตรวจสอบตรวจตราในสิ่งต่างๆดังนี้

- 1.1 เมื่อเลิกงานแล้วให้ตรวจดูประตู หน้าต่างของอาคาร และประตูเข้า-ออก อาคารจากภายนอกเพื่อให้แน่ใจว่าปิดประตู และใส่กุญแจ หรือลงกลอนแล้วรวมทั้งตรวจตราจุดเสี่ยงของอาคารแต่ละชั้นเป็นประจำทุกวัน
- 1.2 เมื่อพบสิ่งที่มีอาจทำให้เกิดอัคคีภัยได้ ต้องรายงานให้ผู้ดูแลอาคารหอพักได้ทราบ
- 1.3 ทดสอบระบบแจ้งเตือนอัคคีภัยอย่างน้อยเดือนละหนึ่งครั้ง

2. การตรวจเช็คประจำเดือน (Monthly Check)

- 2.1 เครื่องดับเพลิงแบบมือถือ
- 2.2 สายฉีดน้ำดับเพลิง และตู้เก็บสายฉีดน้ำดับเพลิง
- 2.3 ไฟส่องสว่างฉุกเฉิน
- 2.4 ระบบ Fire Pump
- 2.5 ถังทราย

3. การตรวจเช็คประจำปี เป็นการตรวจเช็คโดยบริษัท Third party ได้แก่

- 3.1 ระบบสัญญาณแจ้งเหตุเพลิงไหม้
- 3.2 อุปกรณ์ตรวจจับความร้อนและควัน
- 3.3 การตรวจสอบอาคารโดยผู้ตรวจสอบอาคาร

4.2 ขั้นตอนการปฏิบัติ

4.2.1 แผนรองรับกรณีเกิดเหตุอัคคีภัย

แบ่งออกได้เป็น 3 ขั้นตอน

- 1.การปฏิบัติก่อนเกิดเหตุเพลิงไหม้
- 2.แผนการดำเนินการขณะเกิดเหตุเพลิงไหม้
- 3.แผนดำเนินการหลังเกิดเหตุเพลิงไหม้

➤ การปฏิบัติก่อนเกิดเหตุเพลิงไหม้

(1) ให้คณะกรรมการอาคารหอพัก ประสานงานและจัดตั้งบุคคลเพื่อทำหน้าที่รับผิดชอบดูแลความเรียบร้อยของอาคารหอพัก ดังนี้

-จัดทำป้ายสื่อความปลอดภัย เช่น ทางหนีไฟ แผนที่หนีไฟ คู่มือการใช้อุปกรณ์ด้านความปลอดภัยต่างๆ

-สำรวจตรวจตราอุปกรณ์ดับเพลิง หากพบจุดเสี่ยงให้เพิ่มความระมัดระวังเป็นพิเศษ

-ดูแลบำรุงรักษาระบบดับเพลิงและอุปกรณ์ต่างๆ ให้พร้อมและมีเพียงพอที่จะนำมาใช้งาน

-ติดตั้งอุปกรณ์ในที่มองเห็นได้ชัดเจน สามารถหยิบและใช้งานได้สะดวก ไม่มีสิ่งกีดขวาง

คู่มือ แผนปฏิบัติการป้องกันภัยพิบัติและภาวะฉุกเฉินสำหรับอาคารหอพัก บริษัท ไทย ปาร์กเกอร์ไรซิ่ง จำกัด

- ฝึกอบรมเจ้าหน้าที่ที่เกี่ยวข้องให้พร้อมรับกับสถานการณ์ เช่น อบรมดับเพลิงขั้นต้น
- ให้ความรู้กับเจ้าหน้าที่รักษาความปลอดภัย (รปภ.) ในการใช้อุปกรณ์การดับเพลิง
- แนะนำจุดที่ติดตั้ง Main Switch และวิธีการตัดกระแสไฟฟ้า
- จัดทำหมายเลขหน่วยงานต่างๆ ที่สามารถติดต่อได้ในกรณีเกิดเหตุ
- ประชาสัมพันธ์และรณรงค์ป้องกันการเกิดอัคคีภัย

(2) ให้ความสำคัญในการป้องกัน ตรวจสอบและระงับอัคคีภัยทั้งด้านการตรวจตรา การอบรม การรณรงค์ป้องกันอัคคีภัย การดับเพลิง การอพยพหนีไฟ การบรรเทาทุกข์ และการปฏิบัติฟื้นฟูเมื่อเกิดเหตุเพลิงไหม้ ให้ทุกคนมีส่วนร่วมในกิจกรรมต่างๆ และมีการมอบหมายหน้าที่ให้ชัดเจน

(3) คณะกรรมการและผู้ที่มีส่วนเกี่ยวข้องดำเนินการ ดังนี้

-ร่วมจัดทำแผนป้องกันและระงับอัคคีภัยทั้งด้านการตรวจตรา การอบรม การรณรงค์ป้องกันอัคคีภัย การดับเพลิง การอพยพหนีไฟ การบรรเทาทุกข์ และการปฏิบัติฟื้นฟูเมื่อเกิดเหตุเพลิงไหม้

-ประชาสัมพันธ์ให้ทุกคนรับทราบจุดที่ตั้งของถังดับเพลิง สายฉีดน้ำดับเพลิง

-แจ้งเส้นทางหนีไฟ และขนย้ายทรัพย์สิน แจ้งจุดรวมพลให้เจ้าหน้าที่ทุกคนได้รับทราบ

-ให้ทุกคนได้รับทราบสัญญาณแจ้งเหตุเพลิงไหม้ (Fire Alarm) และระบบสัญญาณจะต้องสมบูรณ์พร้อมใช้งานและได้ยินโดยทั่วถึง

-ให้ทุกคนทราบถึงวิธีการแจ้งเหตุเพลิงไหม้ และการรายงานผู้บังคับบัญชา

-จัดให้ผู้ที่มีหน้าที่เกี่ยวกับการป้องกันและระงับอัคคีภัย เข้ารับการฝึกอบรมดับเพลิงขั้นต้น

-จัดให้มีการซักซ้อมความเข้าใจและฝึกซ้อมการอพยพหนีไฟอย่างน้อยปีละ 1 ครั้ง

-จัดทำผังติดต่อสื่อสาร หมายเลขโทรศัพท์ ของฝ่ายที่รับผิดชอบ และหน่วยงานที่เกี่ยวข้อง

➤ แผนการดำเนินการขณะเกิดเหตุเพลิงไหม้

ดำเนินการจัดการเรื่องระบบจราจรบริเวณโดยรอบ การแบ่งโซนพื้นที่ การดับเพลิง และการอพยพหนีไฟ

แผนการระงับอัคคีภัย

แผนป้องกันและระงับอัคคีภัยจำแนกได้เป็น 3 กรณี ดังนี้

1.กรณีเหตุการณ์ปกติ

ให้ดำเนินการซักซ้อมวิธีการตามแผนป้องกันอัคคีภัย เพื่อให้เกิดความเข้าใจตรงกัน ได้แก่ การจัดฝึกอบรม ฝึกปฏิบัติวิธีการป้องกัน และระงับอัคคีภัย การรณรงค์ป้องกันอัคคีภัย และการซักซ้อมอพยพหนีไฟ ต้องรณรงค์อย่างน้อยปีละ 1 ครั้ง และต้องทำการตรวจตราพื้นที่เสี่ยงต่อการเกิดอัคคีภัยอย่างน้อยเดือนละ 1 ครั้ง

2.กรณีเกิดเหตุเพลิงไหม้

ให้ดำเนินการตามแผนการป้องกัน และระงับอัคคีภัย กับแผนการอพยพหนีไฟ

คู่มือ แผนปฏิบัติการป้องกันภัยพิบัติและภาวะฉุกเฉินสำหรับอาคารหอพัก บริษัท ไทย ปาร์กเกอร์ไรซิ่ง จำกัด

แผนปฏิบัติการระดับเหตุเพลิงไหม้ระดับ 1 (เพลิงเริ่มไหม้) เป็นแผนปฏิบัติการระดับเหตุเพลิงไหม้ขั้นต้นที่ผู้พบเห็นเพลิงไหม้ จะต้องปฏิบัติและสามารถระงับเหตุเพลิงไหม้ได้ด้วยตนเอง

แผนปฏิบัติการระดับเหตุเพลิงไหม้ระดับ 2 (เพลิงเริ่มลุกลาม) เป็นแผนปฏิบัติการระดับเหตุเพลิงไหม้ขั้นต้น ซึ่งผู้พบเห็นเพลิงไหม้ไม่สามารถระงับเหตุได้ ต้องอาศัยทีมดับเพลิงของหอพัก

แผนปฏิบัติการระดับเหตุเพลิงไหม้ระดับ 3 (เพลิงลุกลามเป็นพื้นที่กว้าง) เป็นแผนปฏิบัติการระดับเหตุเพลิงไหม้ขั้นรุนแรง ซึ่งต้องอาศัยทีมฉุกเฉินของอบต.เขาคันทรง และขอความช่วยเหลือจากหน่วยงานภายนอก

แผนปฏิบัติการระดับเหตุเพลิงไหม้ระดับ 1

ขั้นตอนการปฏิบัติ

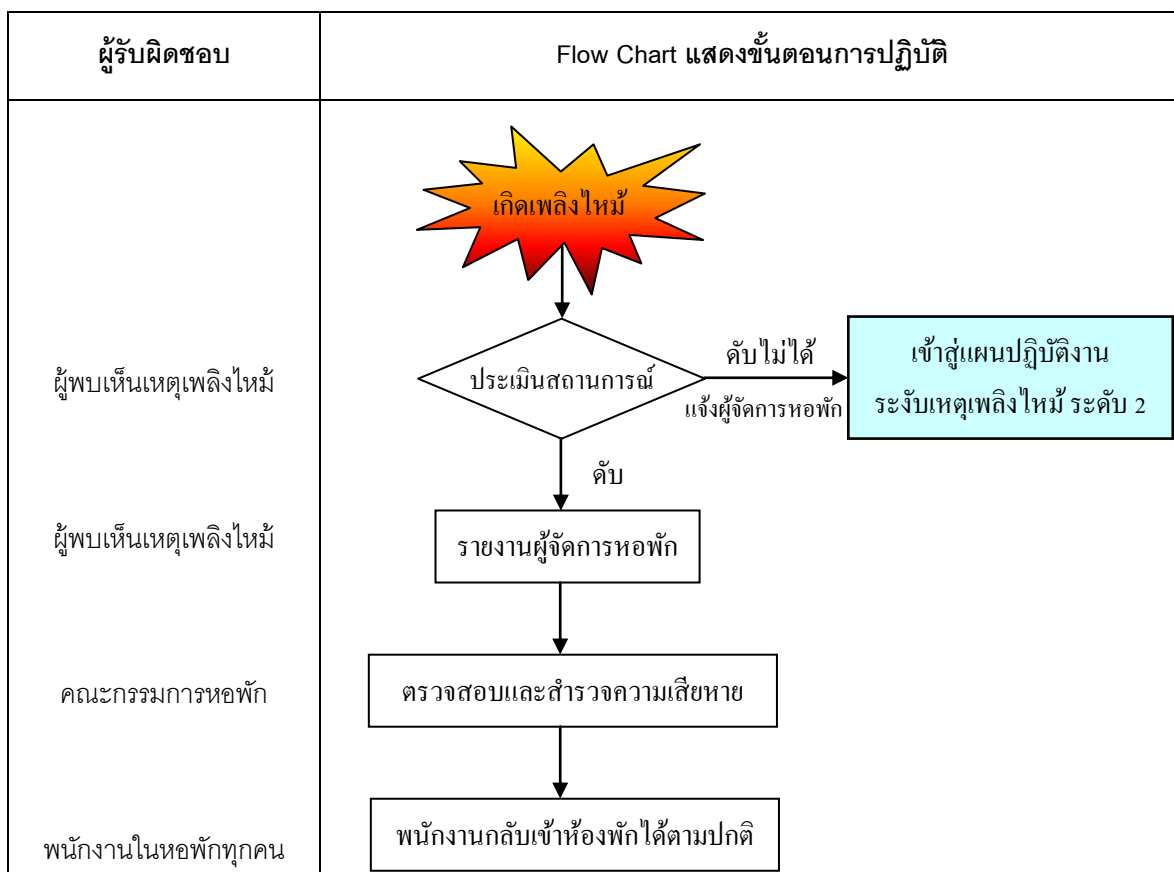
เมื่อพนักงานที่พักในหอพักพบเห็นเหตุเพลิงไหม้ ให้ตัดสินใจว่าดับเพลิงได้ด้วยตนเองหรือไม่ ถ้ากรณีที่ 1 กรณีที่พบต้นเพลิง ควั่นไฟ หรือกลิ่นไหม้ ถ้าสามารถดับได้ ให้ดำเนินการดังนี้

1. ดำเนินการดับเพลิงทันที ด้วยเครื่องดับเพลิงแบบมือถือที่อยู่ในบริเวณใกล้เคียง โดยคำนึงถึงความปลอดภัยก่อนเสมอ
2. หลังจากเพลิงสงบให้รายงานผู้บังคับบัญชาตามลำดับขั้นตอน
3. หัวหน้างานและผู้จัดการหอพัก เข้าไปตรวจสอบเหตุการณ์และสอบสวนเหตุการณ์ในเบื้องต้น ณ สถานที่เกิดเหตุทันที
4. ฝ่ายความปลอดภัยจะดำเนินการให้มีการสอบสวนเหตุเพลิงไหม้ที่เกิดขึ้นภายใน 1 วันทำงาน หลังเกิดเหตุและรวบรวมข้อมูลทั้งหมดเขียนลงในแบบฟอร์ม Accident Report
5. ผู้จัดการหอพักและคณะกรรมการหอพัก จะต้องร่วมกันจัดทำแผนการแก้ไขและป้องกัน โดยมีฝ่ายความปลอดภัยทำหน้าที่ประสานงาน และติดตามผลการแก้ไขและป้องกัน

กรณีที่ 2 ไม่สามารถดับเพลิงไหม้ได้ ให้กดสัญญาณแจ้งเหตุเพลิงไหม้ และแจ้งผู้จัดการหอพัก

ให้รับทราบทันที แล้วปฏิบัติตามแผนปฏิบัติการระดับเหตุเพลิงไหม้ระดับ 2 ต่อไป

แผนปฏิบัติการระงับเหตุเพลิงไหม้ระดับ 1



แผนปฏิบัติการระงับเหตุเพลิงไหม้ระดับ 2

1) ผู้รับผิดชอบตามแผนปฏิบัติการระงับเหตุเพลิงไหม้ระดับ 2

ตำแหน่งตามแผนปฏิบัติการระงับเหตุเพลิงไหม้ระดับ 2	ผู้รับผิดชอบ	หน้าที่รับผิดชอบ
1. ผู้ควบคุมภาวะฉุกเฉินที่เกิดเหตุ (On Scene Commander, OC)	- ผู้จัดการหอพัก หรือหัวหน้าแผนกกรณีที่ผู้จัดการหอพักไม่อยู่	1. ตรวจสอบสถานการณ์เพลิงไหม้ 2. พิจารณาและตัดสินใจใช้แผนปฏิบัติการระงับเหตุเพลิงไหม้ระดับ 2 3. โทรแจ้งเจ้าหน้าที่ความปลอดภัยผู้อำนวยการเหตุฉุกเฉิน ฝ่ายประสานงานและหน่วยผจญเพลิงของอาคารหอพัก 4. ทำรายงานการเกิดเหตุการณ์ฉุกเฉิน
2. หัวหน้าทีมระงับเหตุฉุกเฉิน (Fire Leader, FL)	- หัวหน้างานและพนักงานในหอพักที่ได้รับการแต่งตั้ง	1. นำถังดับเพลิงบริเวณใกล้เคียงเข้าดับเพลิงทันที 2. รายงานผลต่อผู้ควบคุมภาวะฉุกเฉินที่เกิดเหตุ

คู่มือ แผนปฏิบัติการป้องกันภัยพิบัติและภาวะฉุกเฉินสำหรับอาคารหอพัก บริษัท ไทย ปาร์กเกอร์ไรซิ่ง จำกัด

		<p>3. ประสานงานกับผู้ควบคุมภาวะฉุกเฉิน เพื่อใช้แผนปฏิบัติการระงับเหตุเพลิงไหม้ระดับ 3 (ขั้นรุนแรง)</p> <p>4. ประสานงานกับผู้ควบคุมทีมระงับเหตุเพลิงไหม้ระดับ 2</p>
<p>3. ผู้ควบคุมสั่งการตัดแยกระบบ (Isolation Chief, SC)</p>	<p>- พนักงานซ่อมบำรุงที่ดูแลหอพัก</p>	<p>1. ควบคุมเครื่องจักรและระบบไฟฟ้า จนกว่าจะได้รับคำสั่งจากผู้ควบคุมภาวะฉุกเฉิน</p> <p>2. ประสานงานกับผู้ควบคุมภาวะฉุกเฉิน เพื่อใช้แผนปฏิบัติการระงับเหตุเพลิงไหม้ขั้นรุนแรงในการตัดกระแสไฟฟ้า</p>

2) ขั้นตอนการใช้แผนปฏิบัติการระงับเหตุเพลิงไหม้ระดับ 2

2.1 เมื่อผู้ควบคุมภาวะฉุกเฉินที่จุดเกิดเหตุได้รับทราบที่เกิดเหตุเพลิงไหม้ ให้เข้าตรวจสอบสถานการณ์ทันที แล้วดำเนินการสั่งใช้แผนปฏิบัติการระงับเหตุเพลิงไหม้ระดับ 2

2.2 ผู้ควบคุมภาวะฉุกเฉินที่จุดเกิดเหตุประกาศให้พนักงานที่อยู่ในที่เกิดเหตุอย่าตกใจ และเตรียมพร้อมรับคำสั่ง

2.3 หัวหน้าทีมระงับเหตุฉุกเฉิน นำถังดับเพลิงในบริเวณใกล้เคียงดับเพลิงทันที และหาถังดับเพลิงจากที่อื่นมาสำรองไว้

3) ผลการปฏิบัติ

3.1 ถ้าสามารถควบคุมเพลิงได้ ให้ปฏิบัติดังนี้

3.1.1 ผู้ควบคุมภาวะฉุกเฉิน ณ จุดเกิดเหตุแจ้งเหตุการณ์สงบในพื้นที่ที่เกิดเพลิงไหม้ แล้วสั่งให้พนักงานที่พักอาศัยในหอพักกลับเข้าห้องพักได้ตามปกติ

3.1.2 ตรวจสอบเหตุการณ์ และสอบสวนเหตุการณ์ในเบื้องต้น ณ สถานที่เกิดเหตุทันที และทำรายงานการเกิดเหตุการณ์ฉุกเฉิน ส่งให้เจ้าหน้าที่ความปลอดภัย

3.1.3 ฝ่ายความปลอดภัยจะดำเนินการให้มีการสอบสวนเหตุเพลิงไหม้ที่เกิดขึ้นภายใน 2 วันทำงาน หลังจากเกิดเหตุและรวบรวมข้อมูลทั้งหมด เขียนลงในแบบฟอร์ม Accident Report

3.1.4 ผู้จัดการหอพักและคณะกรรมการหอพัก จะต้องร่วมกันจัดทำแผนการแก้ไขและป้องกัน โดยมีฝ่ายความปลอดภัยทำหน้าที่ประสานงาน และติดตามผลการแก้ไขและป้องกัน

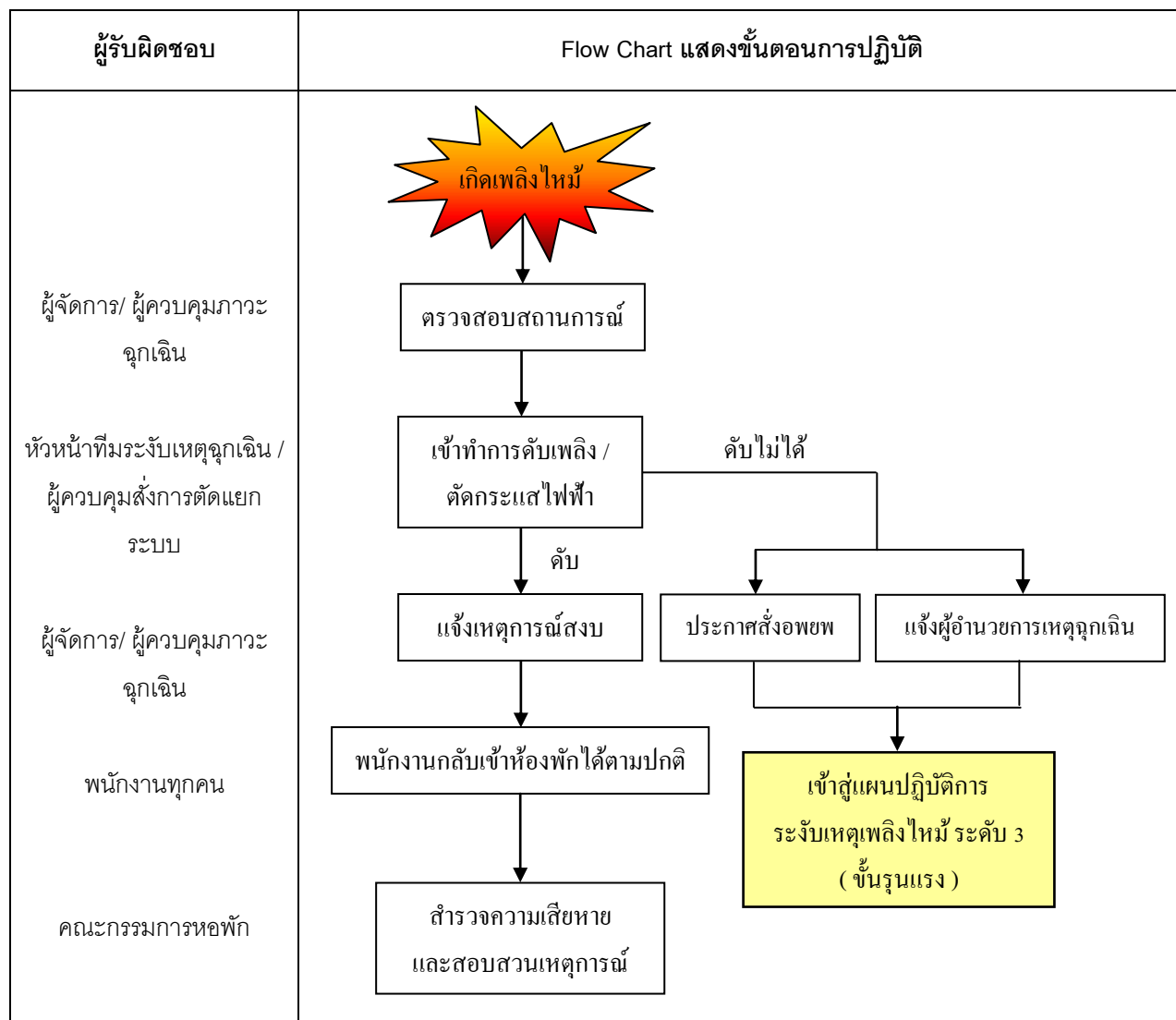
3.2 ถ้าไม่สามารถควบคุมเพลิงไว้ได้ ให้ปฏิบัติดังนี้

3.2.1 ผู้ควบคุมภาวะฉุกเฉินที่จุดเกิดเหตุแจ้งไปยังผู้อำนวยการเหตุฉุกเฉิน แล้วสั่งการอพยพพนักงานออกจากพื้นที่

คู่มือ แผนปฏิบัติการป้องกันภัยพิบัติและภาวะฉุกเฉินสำหรับอาคารหอพัก บริษัท ไทย ปาร์กเกอร์ไรซิ่ง จำกัด

3.2.2 ผู้อำนวยการเหตุฉุกเฉินมาอยู่ที่เกิดเหตุ แล้วสั่งการตามแผนปฏิบัติการระดับเหตุเพลิงไหม้
ระดับ 3 (รุนแรง) ต่อไป

แผนปฏิบัติการระดับเหตุเพลิงไหม้ ระดับ 2



แผนปฏิบัติการระดับเหตุเพลิงไหม้ระดับ 3

กรณี 3 ขั้นตอนการใช้แผนปฏิบัติการระดับเหตุเพลิงไหม้ระดับที่ 3

3.1 ผู้อำนวยการเหตุฉุกเฉิน (ED) ตรวจสอบสถานที่เกิดเหตุทันที แจ้งทีมประสานงาน (MC) เพื่อกระจายข่าวการเกิดอัคคีภัยให้หน่วยงานต่าง ๆ ทราบและเมื่อฝ่ายต่าง ๆ ได้รับทราบจากทีมประสานงานหรือเสียงสัญญาณแจ้งเหตุเพลิงไหม้ ให้ปฏิบัติตามหน้าที่ทันที

3.2 กรณีที่พิจารณาแล้วเห็นว่า มีความรุนแรงต้องอพยพพนักงานทั้งโรงงาน ให้ ผอ. เหตุฉุกเฉิน (ED) ประกาศเหตุฉุกเฉิน และสั่งการให้แต่ละแผนกอพยพพนักงานออกจากพื้นที่ไปยังจุดรวมพลโดยผ่านทางทีมประสานงาน (MC)

3.3 เมื่อหน่วยงานดับเพลิงภายนอกมาถึงให้แจ้ง รปภ. เพื่ออำนวยความสะดวกในเรื่องทางเข้า-ออก และบริเวณที่เกิดเหตุ โดย รปภ. ต้องแจ้งผู้อำนวยการเหตุฉุกเฉิน (ED)

3.4 ฝ่ายผจญเพลิงโรงงาน Fire Chief (FC) เข้าอำนวยความสะดวก กับหน่วยงานดับเพลิงภายนอกในเรื่องเส้นทางเข้าออก จุดที่เข้าผจญเพลิง เป็นต้น

3.5 เข้าผจญเพลิงโดยเจ้าหน้าที่จากหน่วยงานดับเพลิงภายนอก และผู้ที่เกี่ยวข้อง

3.6 เมื่อเพลิงสงบให้ทีมฉุกเฉิน และผู้ที่เกี่ยวข้องดำเนินการต่อไป

3.6.1 ตรวจสอบและค้นหาผู้ที่ได้รับบาดเจ็บหรือเสียชีวิต เพื่อทำการปฐมพยาบาล หรือนำส่งโรงพยาบาลต่อไป

3.6.2 สำรวจความเสียหายบริเวณพื้นที่เกิดเหตุ และปิดกั้นบริเวณเกิดเหตุไม่ให้ผู้ที่ไม่มีส่วนเกี่ยวข้องเข้าไปจนกว่าการสอบสวน จะเสร็จสิ้นลงและพื้นที่ได้รับการฟื้นฟูสภาพจนปลอดภัยแล้ว

3.6.3 ฝ่ายความปลอดภัยจะดำเนินการให้มีการสอบสวนเหตุเพลิงไหม้ที่เกิดขึ้นภายใน 2 วันทำงานหลังเกิดเหตุ (กรณีที่สามารรถเข้าไปตรวจสอบได้) หลังจากนั้นจะรวบรวมข้อมูลทั้งหมด โดยเขียนลงในแบบฟอร์ม Accident Report

3.6.4 แผนกที่เกี่ยวข้องกับเหตุการณ์เพลิงไหม้ จะต้องร่วมกันจัดทำแผนการแก้ไขและป้องกัน โดยมีฝ่ายความปลอดภัยทำหน้าที่ประสานงาน และติดตามผลการแก้ไขและป้องกัน

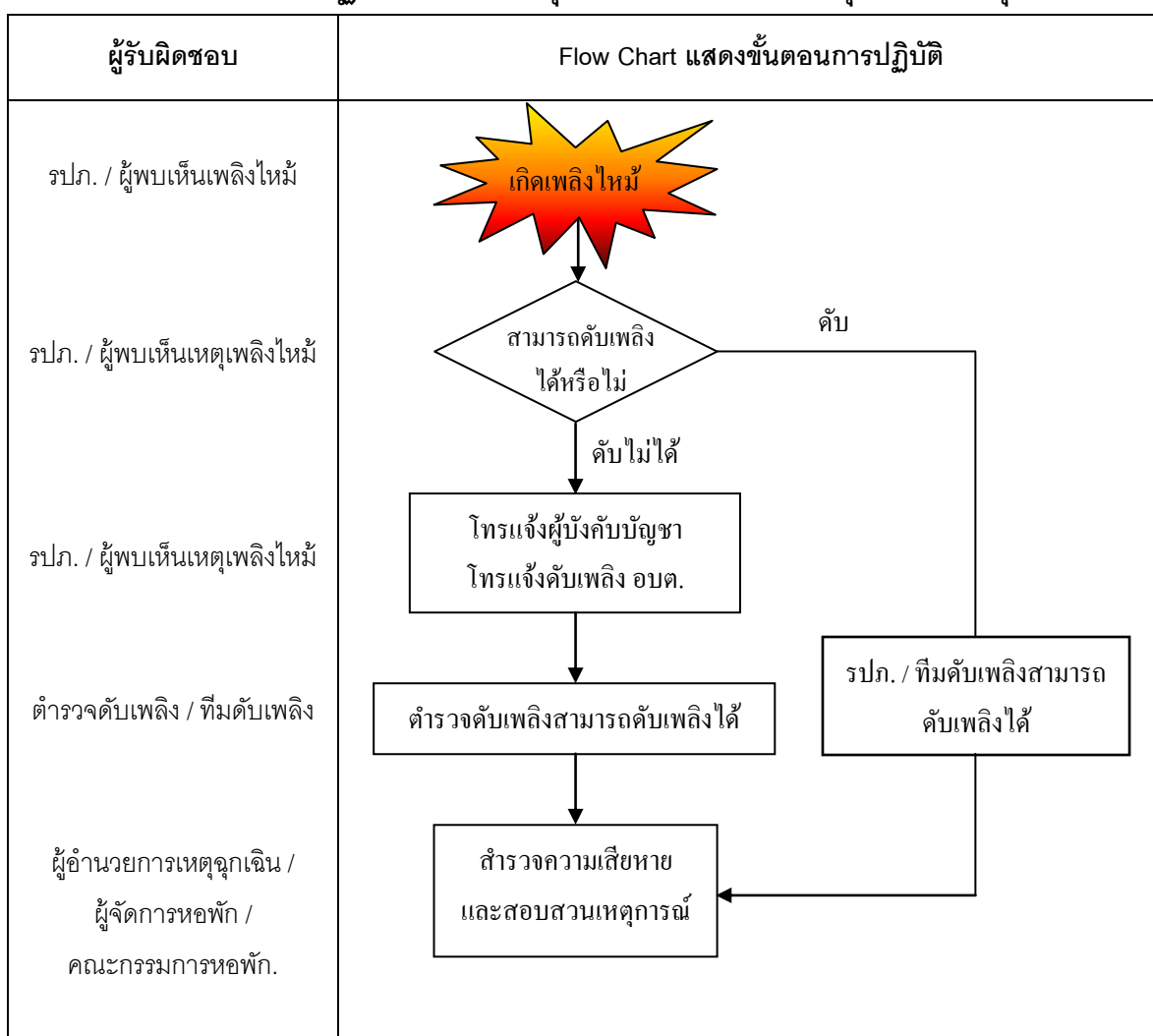
แผนปฏิบัติการระดับเพลิงไหม้ ระดับ 3 (ขั้นรุนแรง)

ผู้รับผิดชอบ	Flow Chart แสดงขั้นตอนการปฏิบัติ
<p>ผอ.เหตุฉุกเฉิน</p> <p>ผอ.เหตุฉุกเฉิน</p> <p>ตำรวจดับเพลิง</p> <p>ผอ.เหตุฉุกเฉิน</p> <p>ผอ.เหตุฉุกเฉิน/ ผู้จัดการหอพัก/ คณะกรรมการหอพัก</p>	<pre> graph TD A[เกิดเพลิงไหม้ ขั้นรุนแรง] --> B[ประเมินสถานการณ์] B --> C[ประกาศเหตุฉุกเฉิน] C --> D[ควบคุมสถานการณ์] C --> E[อพยพพนักงาน ตามแผนอพยพ] D --> F[ระงับเหตุได้] F --> G[แจ้งเหตุการณ์สงบ] G --> H[สำรวจความเสียหาย] </pre>

กรณีเกิดเหตุเพลิงไหม้ในช่วงวันหยุดให้ปฏิบัติดังนี้

1. ผู้พบเห็นเหตุเพลิงไหม้ให้ทำการดับเพลิงขั้นต้นทันที ด้วยเครื่องดับเพลิงแบบมือถือที่อยู่ในบริเวณใกล้เคียง
2. หากไม่สามารถดับเพลิงเบื้องต้นได้ ให้แจ้ง รปภ. เพื่อติดต่อขอความช่วยเหลือจาก ตำรวจดับเพลิง และหน่วยงานอื่นๆ ที่เกี่ยวข้อง
3. รปภ. รับรายงานให้ผู้บังคับบัญชา และ / หรือ ผู้อำนวยการเหตุฉุกเฉิน ให้รับทราบทันที

แผนปฏิบัติการระงับเหตุเพลิงไหม้ กรณีเกิดเหตุในช่วงวันหยุด



แผนบรรเทาทุกข์ (ขณะเกิดเหตุเพลิงไหม้)

1. การประสานงานกับหน่วยงานของรัฐ

เจ้าหน้าที่จากทีมฉุกเฉิน จะเป็นผู้สั่งการและ / หรือ สื่อสารกับหน่วยงานต่าง ๆ ของรัฐ เช่น สถานีตำรวจดับเพลิง โรงพยาบาล เพื่อขอความช่วยเหลือ เมื่อเหตุการณ์เพลิงไหม้มีความรุนแรง และไม่สามารถควบคุมได้เอง

2. การปฐมพยาบาลเบื้องต้น

พนักงานที่ได้รับบาดเจ็บจากเหตุเพลิงไหม้ สามารถเข้ารับการปฐมพยาบาลได้ที่หน่วยปฐมพยาบาล โดยมีพนักงานจากทีมฉุกเฉินเป็นผู้ให้การปฐมพยาบาล และพิจารณาส่งผู้บาดเจ็บเข้ารับการรักษาในโรงพยาบาลต่อไป

3. การอพยพเคลื่อนย้าย

- การเคลื่อนย้ายพนักงาน พนักงานทุกคนจะต้องอพยพหนีไฟตามผู้นำอพยพหนีไฟในชั้นของตน ซึ่งมีธงเป็นสัญลักษณ์โดยผู้นำอพยพหนีไฟจะนำพนักงานไปรวมตัวกัน ณ จุดรวมพล ตามที่ทีมฉุกเฉินกำหนด และตรวจสอบรายชื่อและจำนวนพนักงานที่อพยพออกมา และรอฟังคำสั่งเปลี่ยนแปลงจากผู้อำนวยการเหตุฉุกเฉินต่อไป
- การเคลื่อนย้ายผู้ได้รับบาดเจ็บ พนักงานที่ได้รับบาดเจ็บจากเหตุเพลิงไหม้ ซึ่งทีมปฐมพยาบาลได้พิจารณาว่าจำเป็นต้องนำส่งโรงพยาบาล จะถูกเคลื่อนย้ายไปยังโรงพยาบาลโดยรถฉุกเฉินของบริษัท (กรณียังไม่มีรถพยาบาลช่วยเหลือจากภายนอก)
- การจรรยาภายในหอพักบริษัทฯ รมภ. จะมีหน้าที่ในการอำนวยการจรรยาภายในหอพักบริษัทฯ รวมทั้งการควบคุมการเข้า-ออกของบุคคลต่าง ๆ ทั้งภายในและภายนอก ทั้งนี้ให้อยู่ภายใต้การสั่งการหรือมอบอำนาจจากผู้อำนวยการเหตุฉุกเฉิน

4. การค้นหาผู้ประสบภัยหรือเสียชีวิต ในกรณีที่เหตุการณ์ไม่รุนแรง เจ้าหน้าที่จากทีมฉุกเฉินจะทำหน้าที่ ค้นหาผู้ประสบภัยที่อาจติดภายในอาคาร ส่วนในกรณีที่เหตุการณ์รุนแรง เจ้าหน้าที่จากทีมฉุกเฉินจะประสานงานกับเจ้าหน้าที่ตำรวจดับเพลิง เพื่อค้นหาผู้ประสบภัยหรือเสียชีวิตต่อไป

5. การต้อนรับและให้ข่าวแก่เจ้าหน้าที่ตำรวจ สื่อมวลชน ฯลฯ

การต้อนรับเจ้าหน้าที่ตำรวจ เจ้าหน้าที่โรงพยาบาลและเจ้าหน้าที่มูลนิธิ อาสาสมัครต่าง ๆ เมื่อบุคคลดังกล่าวเข้ามาติดต่อกับบริษัทฯ ให้รภ.นำบุคคลดังกล่าวเข้าพบกับผู้อำนวยการเหตุฉุกเฉินเพื่อ

- เจ้าหน้าที่ตำรวจดับเพลิง เข้าทำการผจญเพลิงทันที
- เจ้าหน้าที่มูลนิธิ อาสาสมัคร รอทำการกู้ภัยและค้นหาผู้ประสบภัยที่อาจติดอยู่ภายในอาคารหลังเพลิงสงบหรือให้ความช่วยเหลือแก่เจ้าหน้าที่ตำรวจตามความเหมาะสม
- เจ้าหน้าที่โรงพยาบาลให้ประจำ ณ จุดรวมพล เพื่อปฐมพยาบาลผู้ที่ได้รับบาดเจ็บหรือนำตัวผู้ได้รับบาดเจ็บส่งโรงพยาบาล

การให้ข่าวสื่อมวลชน

เมื่อบุคคลดังกล่าว เข้ามาติดต่อกับหอพักบริษัทฯ ให้ รปภ. ติดต่อกับผู้อำนวยการเหตุฉุกเฉิน เพื่อหาสถานที่รับรองสื่อมวลชนและให้ รปภ. นำสื่อมวลชนไปยังสถานที่รับรองที่กำหนด โดยผู้อำนวยการเหตุฉุกเฉิน และ/ หรือผู้ที่ได้รับมอบหมายจากผู้อำนวยการเหตุฉุกเฉินเข้าพบสื่อมวลชน เพื่อให้ข้อมูลเกี่ยวกับเหตุเพลิงไหม้ที่เกิดตามความเหมาะสม

การต้อนรับครอบครัวพนักงานที่ประสบเหตุและประชาชนทั่วไป

เมื่อมีครอบครัวพนักงานมาติดต่อกับบริษัทฯ ให้ รปภ. จัดหาสถานที่รับรองบริเวณด้านหน้าหอพักบริษัทฯ (ภายนอกรั้วหอพักบริษัทฯ) เพื่อให้ครอบครัวพนักงานรอรับฟังข้อมูล

- รปภ. ติดต่อกับผู้อำนวยการเหตุฉุกเฉิน และ/ หรือ ผู้ที่ได้รับมอบหมายจาก ผอ.เหตุฉุกเฉิน เพื่อมาให้ข้อมูลกับครอบครัวของพนักงาน
- ห้ามมิให้ผู้ที่มาติดต่อเข้าพบกับพนักงานบริเวณจุดรวมพลโดยเด็ดขาด
- ประชาชนทั่วไปที่เข้ามาดูเหตุการณ์ รปภ. จะต้องควบคุมให้บุคคลเหล่านั้นอยู่นอกบริเวณภายนอกรั้วหอพักบริษัทฯ เท่านั้น และห้ามกีดขวางทางเข้าออกและการจราจรโดยรอบ

➤ แผนการดำเนินงานหลังเกิดเหตุเพลิงไหม้

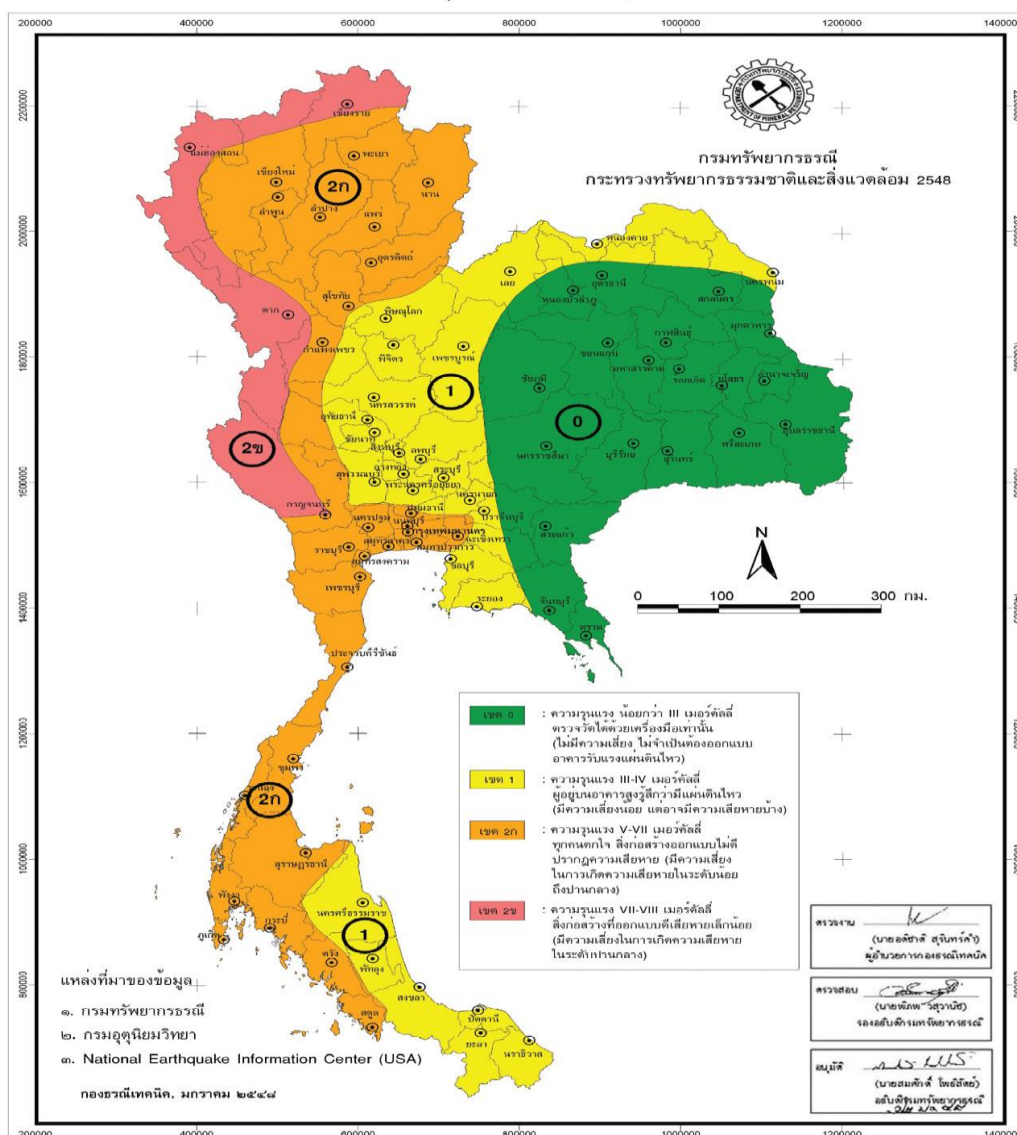
1. สำรวจความเสียหายร่วมกับหน่วยงานที่เกี่ยวข้อง
2. ถ้าอาคารหอพักถูกเพลิงไหม้จนไม่สามารถเข้าพักอาศัยได้ ให้คณะกรรมการหอพักฯเสนอผู้บริหารเพื่อพิจารณาสถานที่พักอาศัยชั่วคราวให้
3. ถ้าอาคารหอพักอาศัยมิได้เป็นอันตรายเสียหาย หรือเสียหายบางส่วนแต่ยังสามารถเข้าพักอาศัยได้ ให้คณะกรรมการหอพักฯกำหนดบุคคลในการนำเอาเอกสาร เครื่องมือเครื่องใช้ต่างๆที่ได้ขนย้ายออกไป โดยนำมาเก็บไว้ในที่ตั้งอาคารหอพัก
4. เมื่อได้มีการขนย้ายเอกสาร เครื่องมือเครื่องใช้ต่างๆกลับเข้ามาที่เดิมหมดแล้ว ให้สำรวจดูว่ามีอะไรสูญหายหรือเกินมาบ้าง และแจ้งไปยังผู้ดูแลหอพักให้รับทราบ
5. ประสานสัมพันธ์ฟื้นฟูสภาพจิตใจของผู้ที่พักอาศัยภายในอาคารหอพักให้กลับคืนสู่สภาพเดิมโดยเร็ว
6. ปรับปรุง ซ่อมแซม สิ่งเสียหายให้กลับคืนสภาพปกติ หรือจัดหาของใหม่มาทดแทน

4.2.2 แผนรองรับกรณีเกิดเหตุแผ่นดินไหว

พื้นที่เสี่ยงภัยแผ่นดินไหวในประเทศไทย

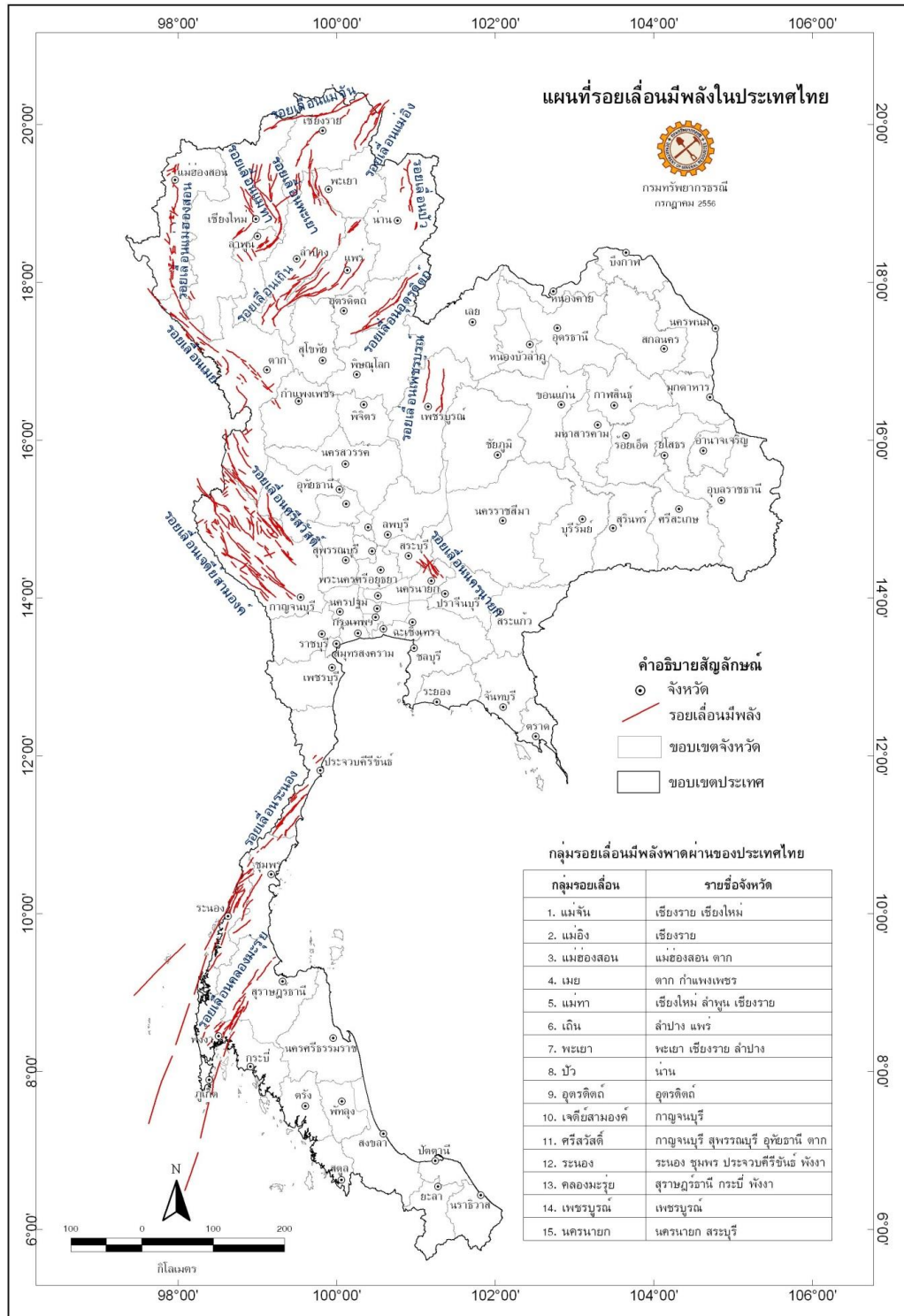
- (1) แผ่นดินไหวขนาดใหญ่ที่มีแหล่งกำเนิดจากภายนอกประเทศ โดยมีแหล่งกำเนิดจากตอนใต้ของประเทศจีน พม่า ลาว ทะเลอันดามัน ตอนเหนือของเกาะสุมาตราซึ่งจะทำให้เกิดแรงสั่นไหวในบริเวณภาคเหนือ ภาคใต้ ภาคตะวันตก ภาคตะวันออกเฉียงเหนือและกรุงเทพมหานคร
- (2) แผ่นดินไหวเกิดจากแนวรอยเลื่อนที่ยังสามารถเคลื่อนตัว ซึ่งอยู่บริเวณภาคเหนือและภาคตะวันตกของประเทศ เช่น รอยเลื่อนเชียงแสน รอยเลื่อนแม่ทา รอยเลื่อนแพร่ รอยเลื่อนเถิน รอยเลื่อนเมยอู๋ตยานี รอยเลื่อนศรีสวัสดิ์ รอยเลื่อนเจดีย์สามองค์ รอยเลื่อนคลองมะรุ่ย

รูปที่ ๑ : แผนที่บริเวณเสี่ยงภัยแผ่นดินไหวของประเทศไทย
(ฉบับปรับปรุงครั้งที่ ๒ พ.ศ. ๒๕๔๘)



ที่มา : สื่อเผยแพร่ความรู้ธรณีพิบัติภัย กรมทรัพยากรธรณี

รูปที่ ๒ : แผนที่แสดงรอยเลื่อนมีพลังของประเทศไทย



ที่มา : แผนที่แสดงรอยเลื่อนมีพลังของประเทศไทย (คัดลอกจาก กรมทรัพยากรธรณี, 2556)

อันตรายที่เกิดจากแผ่นดินไหวและอาคารถล่ม

ภัยที่เกิดจากแผ่นดินไหวสามารถแบ่งออกได้ดังนี้

- ภัยจากการสั่นไหวของพื้นดิน ก่อให้เกิดการปรับตัวของดินที่ต่างกัน การพังทลายของดินและโคลน และการที่ดินมีสภาพกลายเป็นของเหลวอาจเกิดอาคารถล่มได้
- ภัยจากการยกตัวของพื้นดินบริเวณรอยเลื่อน
- ภัยที่เกิดจากคลื่นใต้น้ำที่เรียกว่า “TSUNAMI” คลื่นนี้เกิดขึ้นจากแผ่นดินไหวขนาดใหญ่ในทะเล และมหาสมุทร ทำให้เกิดคลื่นทะเลพัดฝั่ง
- ภัยจากอัคคีภัยหลังการเกิดแผ่นดินไหว

ขั้นตอนการปฏิบัติ ในการบรรเทาภัยที่เกิดจากแผ่นดินไหวและอาคารถล่ม

เมื่อเกิดหรือคาดว่าจะเกิดภัยจากแผ่นดินไหวและอาคารถล่มให้กองอำนวยการอาคารหอพักดำเนินการรับมือกับสถานการณ์แผ่นดินไหว ดังนี้

➤ การปฏิบัติก่อนเกิดแผ่นดินไหว

เป็นการดำเนินการเพื่อจัดเตรียมและลดผลกระทบความเสียหายหรือแก้ไขปัญหายุ่งยากไว้ล่วงหน้าก่อนที่แผ่นดินไหวและอาคารถล่มจะเกิดขึ้น

- (1) ชักซ้อมความพร้อมของสมาชิกในครอบครัว กำหนดวิธีปฏิบัติเมื่อเกิดเหตุแผ่นดินไหว และจุดนัดพบที่ปลอดภัยภายนอกตัวอาคาร เช่น จุดรวมพล
- (2) ตรวจสอบความปลอดภัยของตัวอาคารห้องพัก และยึดตรึงเครื่องเรือน เครื่องใช้ อุปกรณ์ไฟฟ้า เครื่องใช้เฟอร์นิเจอร์ที่มีน้ำหนักมากไว้กับพื้นหรือผนัง สิ่งของหนักควรวางไว้ที่ต่ำ วางโต๊ะ ตู้ หรือเตียงนอนให้ห่างจากหน้าต่าง พร้อมทั้งติดตั้งเครื่องดับเพลิงไว้ประจำจุดเสี่ยง
- (3) จัดเตรียมเครื่องอุปโภคที่จำเป็นไว้ใช้ในยามฉุกเฉิน เช่น อาหารสำเร็จรูป น้ำดื่ม เสื้อผ้าสำรองและเครื่องนอนสนาม
- (4) เตรียมไฟฉาย อุปกรณ์ยังชีพ เช่น ยารักษาโรค ฯลฯ และแจ้งให้ทุกคนทราบถึงสถานที่เก็บ
- (5) ฝึกซ้อมการปฐมพยาบาลเบื้องต้น เพื่อปฏิบัติในยามฉุกเฉิน
- (6) แจ้งสมาชิกในอาคารหอพักให้รับทราบตำแหน่งวาล์วปิดถังก๊าซ ปิดวาล์วน้ำ และตำแหน่งสะพานไฟ (คัทเอ้าท์) สำหรับตัดกระแสไฟ และควรทราบวิธีการปิดวาล์วถังก๊าซ ปิดวาล์วน้ำ และยกสะพานไฟ
- (7) ไม่วางของหนักไว้บนชั้น หลังตู้ หรือที่สูง
- (8) ศึกษาแผน ฝึกซ้อมแผนอพยพในภาวะฉุกเฉิน พร้อมกำหนดจุดรวมพลที่ชัดเจน

➤ การปฏิบัติขณะเกิดแผ่นดินไหว

เป็นการดำเนินการในสถานการณ์ฉุกเฉิน โดยการระดมทรัพยากรต่างๆ เข้าช่วยเหลือและรักษาชีวิต ทรัพย์สินและบรรเทาทุกข์แก่เจ้าหน้าที่ผู้ประสบภัย ตลอดจนลดความรุนแรงของแผ่นดินไหวและอาคารถล่มที่เกิดขึ้น

- (1) อย่าตื่นตกใจ พยายามควบคุมสติอย่างสงบ หากอยู่ในอาคารให้ยืนหรือหมอบอยู่ในส่วนของอาคารที่มีโครงสร้างแข็งแรง สามารถรองรับน้ำหนักได้ หรืออยู่ใต้โต๊ะที่แข็งแรง เพื่อป้องกันอันตรายจากสิ่งปรักหักพังร่วงหล่นลงมา อยู่ให้ห่างจากประตู หน้าต่าง สายไฟ อุปกรณ์ไฟฟ้า และสิ่งที่ยาจล้มหรือหล่นได้
- (2) หากอยู่ในอาคารสูง ควรตั้งสติให้มั่นและรีบออกจากอาคารโดยเร็วหนีให้ห่างจากสิ่งของที่อาจจะล้มทับได้
- (3) อย่าใช้เทียน ไม่ขีดไฟ หรือสิ่งทำให้เกิดเปลวไฟหรือประกายไฟ เพราะอาจมีแก๊สรั่วอยู่บริเวณนั้น
- (4) ห้ามใช้ลิฟต์เด็ดขาดขณะเกิดแผ่นดินไหว
- (5) ถ้าไม่อยู่ใกล้ทางออก ให้รีบมุดลงไปอยู่ใต้โต๊ะที่แข็งแรง หรือมุดห้อย จนกว่าจะมีผู้เข้าไปช่วยเหลือหรือเหตุการณ์สงบ
- (6) ถ้าอยู่ในที่โล่งแจ้ง ให้อยู่ห่างจากเสาไฟฟ้า และสิ่งห้อยแขวนต่างๆ ที่ปลอดภัยภายนอกคือที่โล่ง เมื่ออพยพมายังจุดที่ปลอดภัย ให้ทำการรายงานตัวต่อผู้บัญชาการแผนฉุกเฉิน

ขั้นตอนการปฏิบัติ

การปฏิบัติตนในการอพยพจากแผ่นดินไหว

1. ระวังสติอารมณ์ ให้ปฏิบัติตามแผนการอพยพ
2. เชื่อฟังคำแนะนำของผู้ที่เกี่ยวข้อง ผู้บัญชาการฉุกเฉิน
3. เก็บทรัพย์สิน/ เอกสารสำคัญไว้ในลิ้นชักใต้และล็อกกุญแจ
4. เมื่อออกมาภายนอกแล้ว ห้ามกลับเข้าไปอีกโดยเด็ดขาด
5. ใช้วิธีเดินเร็ว ห้ามวิ่งหรือเดินช้า ให้ใช้ช่องทางหนีไฟ
6. ห้ามพูดคุย สายตามองชั้นบันได มือจับราวบันได ห้ามส่งเสียงอะอะ หรือเร่งผู้อื่น ห้ามดันหรือเดินขวางหน้าผู้อื่น
7. ห้ามใช้ลิฟต์โดยเด็ดขาด
8. เมื่ออพยพถึงชั้นล่างสุด ให้ออกจากตัวอาคารทันที
9. ไปรวมพล ณ จุดรวมพลที่กำหนดไว้
10. ตรวจสอบเช็คจำนวนรายชื่อผู้ที่พักอาศัยในอาคารหอพัก

คู่มือ แผนปฏิบัติการป้องกันภัยพิบัติและภาวะฉุกเฉินสำหรับอาคารหอพัก บริษัท ไทย ปาร์กเกอร์ไรซิ่ง จำกัด

➤ **การปฏิบัติหลังเกิดแผ่นดินไหว**

เป็นการดำเนินการช่วยเหลือพนักงานและผู้ที่พักในอาคารหอพักที่ผู้ประสบภัยจากแผ่นดินไหวและอาคารถล่ม ให้กลับคืนสู่สภาพคงเดิมในช่วงก่อนเหตุการณ์ เพื่อเป็นการสร้างขวัญและกำลังใจ

การฟื้นฟูสภาพแวดล้อมชีวิตความเป็นอยู่

- (1) ประสานงานกับหน่วยงานราชการที่เกี่ยวข้อง
- (2) สำรวจความเสียหายและความต้องการด้านต่างๆ ของผู้ประสบภัย
- (3) ให้การช่วยเหลือผู้ประสบภัย เช่น ที่พักอาศัยชั่วคราว น้ำอุปโภคบริโภค เพื่อบรรเทาความเดือดร้อน
- (4) ทำความสะอาด รื้อสิ่งปรักหักพัง สิ่งชำรุดเสียหายให้กลับคืนสู่สภาพปกติโดยเร็ว

การฟื้นฟูทางด้านร่างกายและจิตใจ

- (5) จัดให้มีการรักษาพยาบาลผู้บาดเจ็บ ผู้ป่วย เพื่อรักษาชีวิตผู้ได้รับอันตรายในระยะแรก
- (6) จัดการประชาสัมพันธ์ เพื่อฟื้นฟูสภาพจิตใจ และสร้างความเชื่อมั่นในการให้ความช่วยเหลือต่อผู้ประสบภัย

4.2.3 แผนรองรับกรณีเกิดเหตุน้ำท่วม

สาเหตุของน้ำท่วม

- สภาพฝนตกหนัก เกิดภาวะน้ำท่วมขังในพื้นที่ที่มีประสิทธิภาพการระบายน้ำไม่เพียงพอ โดยเฉพาะในพื้นที่ที่มีความลาดชันน้อย หรือพื้นที่ความลุ่มต่ำเป็นแอ่งกระทะ
- สภาพน้ำป่าไหลหลากในพื้นที่ลาดชันสูง ความเสียหายที่เกิดขึ้นในกรณีนี้จะมีความรุนแรงกว่าสาเหตุอื่นๆ และบางครั้งยังเกิดปัญหาแผ่นดินถล่มหรือการไหลของทะเลโคลน (Mud flow) ตามมา
- สภาพน้ำเหนือไหลหลาก เกินขีดความสามารถของลำน้ำ จนน้ำท่วมล้นตลิ่งลำน้ำ
- สภาพน้ำล้นเอ่อ และน้ำทะเลหนุนสูง ส่งผลให้น้ำล้นตลิ่ง และลดประสิทธิภาพการระบายน้ำของพื้นที่
- การทรุดตัวของแผ่นดิน เป็นอุปสรรคต่อการระบายน้ำของพื้นที่ เป็นปัญหาของพื้นที่ที่มีผลกระทบมากในบริเวณภาคกลาง เนื่องจากการใช้น้ำบาดาลสูง

รายละเอียดภูมิประเทศของอาคารหอพัก

เนื่องจากพื้นที่เขาคันทรงมีลักษณะภูมิประเทศเป็นที่ลาดเนิน มีภูเขาเล็กๆกระจายอยู่ทั่วไป พื้นที่ตั้งของอาคารหอพักไม่ได้อยู่ในทางน้ำที่ไหลมาจากทางภาคเหนือและภาคกลาง โดยตั้งอยู่บนพื้นที่สูงระหว่าง 65 -134 เมตร สูงกว่าระดับน้ำทะเลปานกลาง ซึ่งไม่ได้รับผลกระทบจากน้ำทะเลหนุนสูง และยังมีพื้นที่สูงกว่าระดับน้ำในอ่างเก็บน้ำหนองปลาไหล ดอกกรายและคลองใหญ่ระหว่าง 13 - 74 เมตร

ในกรณีที่มีฝนตกอย่างต่อเนื่องจนทำให้มีปริมาณน้ำฝนล้นจากอ่างเก็บน้ำ น้ำจะไหลเข้าไปยังที่จุดรับน้ำทางธรรมชาติ นั่นก็คือคลองน้ำเย็นและแม่น้ำระยองก่อนไหลลงสู่ทะเล ซึ่งไม่ได้รับผลกระทบเนื่องจากอาคารหอพักมีระยะทางห่างจากแม่น้ำระยองมากกว่า 10 กิโลเมตร ดังนั้นพื้นที่อาคารหอพักจึงมีความเสี่ยงน้อยที่จะเกิดเหตุการณ์น้ำท่วม

ในกรณีเกิดพายุฝนหรือฝนตกหนักมาก พื้นที่ตั้งของอาคารหอพักมีลักษณะทางลาดชันซึ่งจะช่วยระบายน้ำได้อย่างรวดเร็ว เมื่อมีฝนตกหนักเกินกว่า 150 มิลลิเมตรต่อชั่วโมงอาจมีน้ำขังในบางจุด ซึ่งจะใช้เวลาประมาณ 15 - 240 นาที ในการระบายน้ำให้แห้งซึ่งอาจจะต้องมีการวางแผนมาตรการป้องกันเหตุการณ์ที่ไม่คาดฝันอันเกิดจากพายุฝนและมีทีมงานคอยเฝ้าระวังนํานานตลอด 24 ชั่วโมง



➤ การปฏิบัติก่อนเกิดเหตุน้ำท่วม

- (1) จัดทำป้ายเครื่องหมายจุดที่จำเป็น เช่น ไฟล์ เบรคเกอร์ เพื่อแสดงให้เห็นถึงวงจรไฟฟ้าที่เข้าสู่อาคาร
- (2) สำรวจรอยแตกร้าวทั่วอาคาร ซึ่งอาจจะเป็นสาเหตุทำให้น้ำซึมเข้าในอาคารได้
- (3) ให้ความรู้แก่ผู้ที่พักในอาคารหอพัก กรณีเกิดน้ำท่วม ห้ามเข้าใกล้อุปกรณ์ไฟฟ้า และให้หลีกเลี่ยงจากสายไฟฟ้าที่ตกลงมาสู่พื้น
- (4) จัดเตรียมวัสดุอุปกรณ์และเครื่องมือ ได้แก่ เสื่อกันฝน รองเท้าบูต เครื่องสูบน้ำ กระสอบทราย ขั้นตอนการเตรียมความพร้อมของวัสดุอุปกรณ์และเครื่องมือ
 - ตรวจสอบเช็คเครื่องสูบน้ำ และกระสอบทรายให้พร้อมใช้งานทุกสัปดาห์
 - ทำความสะอาดตะแกรง และพื้นที่โดยรอบเครื่องสูบน้ำทุกเดือน
 - ทำความสะอาดท่อและวางระบายน้ำทุก 1 ปี ควรทำช่วงหน้าร้อน

➤ การปฏิบัติขณะเกิดเหตุน้ำท่วม

ต้องจัดเตรียมอุปกรณ์ป้องกัน และระงับเหตุน้ำท่วม และติดตามข่าวสารสถานการณ์

ตลอดเวลา

- (1) วิเคราะห์สถานการณ์สภาวะน้ำท่วม และติดตามเหตุการณ์ข่าวพยากรณ์อากาศอย่างใกล้ชิดทั้งทางวิทยุและโทรทัศน์ หรือ Website ตรวจสอบระดับน้ำที่ <http://dds.bangkok.go.th/canal/index.aspx> และ <http://www.scadachaopraya.com>
- (2) ติดต่อสอบถามไปหน่วยงานราชการท้องถิ่น หรือพื้นที่ใกล้เคียงเพื่อรับรู้สถานการณ์ของน้ำท่วม ในกรณีที่พบว่าปริมาณน้ำในลำรางสาธารณะหน้าอาคารหอพัก และพื้นที่ใกล้เคียงเริ่มเต็มและเอ่อล้น

คู่มือ แผนปฏิบัติการป้องกันภัยพิบัติและภาวะฉุกเฉินสำหรับอาคารหอพัก บริษัท ไทย ปาร์กเกอร์ไรซิ่ง จำกัด

- (3) เมื่อได้รับแจ้งจากหน่วยงานราชการท้องถิ่นหรือพื้นที่ใกล้เคียง ว่ามีโอกาสสูงที่น้ำจะทะลักเข้ามาในอาคารหอพักให้ติดต่อผู้จัดการหอพักหรือผู้ที่ได้รับมอบหมายแจ้งขออนุมัติดำเนินการป้องกันน้ำท่วม

หน้าที่ของทีมป้องกันน้ำท่วม

- **ผู้อำนวยการเหตุฉุกเฉิน** ดูแลและแก้ไขปัญหาในการป้องกันน้ำท่วมภายในอาคารหอพัก บริษัท
- **ผู้ควบคุมภาวะฉุกเฉินที่เกิดเหตุ** มีหน้าที่รับผิดชอบนำทีมป้องกันน้ำท่วม คือหน่วยผจญเพลิง/กู้ภัยเบื้องต้น และฝ่ายไฟฟ้าดำเนินการดังนี้
 - ปิดประตูละบายน้ำหน้าอาคารหอพัก
 - วางกระสอบทรายที่ความสูง 70 เซนติเมตร กันพื้นที่โดยรอบอาคาร
 - เดินเครื่อง สูบน้ำ เพื่อลดระดับน้ำในกรณีที่มีฝนตก
 - ท่อระบายภายในอาคารให้ถมกระสอบทรายในท่อระบายน้ำให้เต็ม
- **ผู้ส่งสารทีมประสานงานและผู้ส่งสารทีมอพยพเคลื่อนย้าย** มีหน้าที่ประสานงานกับหน่วยงานภายนอกเพื่อขอความช่วยเหลือและให้ข้อมูลกับหน่วยงานราชการ และควบคุมอพยพและเคลื่อนย้ายสิ่งของสำคัญออกไปยังจุดที่ปลอดภัย

ระดับการป้องกันน้ำท่วมพร้อมเตรียมอุปกรณ์

ระดับที่ 1 น้ำท่วม 10 เซนติเมตรจากระดับถนน (เผื่อระวัง)

- เตรียมกระสอบทราย
- เผื่อระวังน้ำเอ่อล้นรางระบายน้ำ
- ประกาศให้ผู้ที่พักอาศัยในอาคารหอพักทราบสถานการณ์
- ผู้ควบคุมภาวะฉุกเฉินที่เกิดเหตุโทรแจ้งผู้ควบคุมทีมระงับเหตุฉุกเฉิน (FC) เตรียมพร้อมรับมือสถานการณ์ที่อาคารหอพัก

ผู้รับผิดชอบ : ผู้ควบคุมทีมระงับเหตุฉุกเฉิน (FC) (เข้า-ดึก)

ระดับที่ 2 น้ำท่วม 50 เซนติเมตรจากระดับถนน (เริ่มปฏิบัติการ)

- วางกระสอบทรายตามจุดต่างๆ (ประตู 1 และ ประตู 2)
- เตรียมปั๊มสูบน้ำบริเวณอาคารชั้น 1
- กรณีกลางวันให้ปิดระบบแอร์ชั้นที่ 1
- เตรียมระบบไฟฟ้าสำรองให้พร้อมใช้งานได้ตลอด 24 ชั่วโมง

คู่มือ แผนปฏิบัติการป้องกันภัยพิบัติและภาวะฉุกเฉินสำหรับอาคารหอพัก บริษัท ไทย ปาร์กเกอร์ไรซิ่ง จำกัด

- ผู้ควบคุมที่มระับเหตุฉุกเฉิน (FC) ผู้ควบคุมสั่งการตัดแยกระบบ (SC) และผู้สั่งการทีมอพยพและเคลื่อนย้าย (ET) ทุกคนให้เตรียมพร้อมรับมือสถานการณ์ที่อาคารหอพักตลอด 24 ชั่วโมง

ผู้รับผิดชอบ : ผู้สั่งการทีมอพยพและเคลื่อนย้าย (ET)

ผู้ควบคุมที่มระับเหตุฉุกเฉิน (FC)

ผู้ควบคุมสั่งการตัดแยกระบบ (SC)

ระดับที่ 3 น้ำท่วม 70 เซนติเมตรจากระดับถนน (ปฏิบัติการเต็มรูปแบบ)

- ตั้งศูนย์อำนวยการป้องกันน้ำท่วมที่อาคารหอพักชั้น 2 (ตามโครงสร้างหน่วยงานป้องกันภัยพิบัติและภาวะฉุกเฉิน)
- ปิดระบบไฟฟ้าหลักชั้น 1
- นาลิฟต์ขึ้นไปไว้ชั้นที่สูงกว่าชั้น 1
- กรณีกลางวันให้ปิดระบบแอร์ชั้นที่ 1
- เปิดระบบไฟฟ้าสำรองให้แสงสว่างในเวลากลางคืนกรณีมีการตัดระบบไฟฟ้าหลักจากการไฟฟ้า
- ผู้ควบคุมที่มระับเหตุฉุกเฉิน (FC) ผู้ควบคุมสั่งการตัดแยกระบบ (SC) และผู้สั่งการทีมอพยพและเคลื่อนย้าย (ET) ทุกคนให้เตรียมพร้อมรับมือสถานการณ์ที่อาคารหอพักตลอด 24 ชั่วโมง

ผู้รับผิดชอบ : ผู้สั่งการทีมอพยพและเคลื่อนย้าย (ET)

ผู้ควบคุมที่มระับเหตุฉุกเฉิน (FC)

ผู้ควบคุมสั่งการตัดแยกระบบ (SC)

➤ การปฏิบัติหลังเกิดเหตุน้ำท่วม

แผนฟื้นฟูสภาพแวดล้อมหลังจากน้ำท่วม

- (1) ในกรณีเกิดน้ำท่วมในบริเวณอาคาร และทางเจ้าหน้าที่สามารถแก้ไขสถานการณ์ได้จนกระทั่งน้ำลด ทีมจะต้องทำการฟื้นฟูสภาพสิ่งแวดล้อมบริเวณที่เกิดน้ำท่วม โดยการเก็บกวาดขยะเศษวัสดุต่างๆ ที่ปนเปื้อนลอยมาพร้อมกับน้ำ โดยคัดแยกเป็นขยะใช้ไม่ได้ และนำไปกำจัดตามกฎหมายต่อไป
- (2) ต้องสำรวจและกำจัดสัตว์ที่เป็นพาหะนำโรค เช่น หนู แมลงสาบ และสัตว์เลื้อยคลานต่างๆ ที่หนีน้ำมาอาศัยบริเวณอาคารซึ่งจะนำพาเชื้อโรคมาด้วย
- (3) สำรวจพื้นที่ที่ถูกน้ำท่วมว่ามีพืช วัชพืชเกิดเน่าตาย อาจจะมีกลิ่นเหม็นรบกวน และเป็นแหล่งเพาะเชื้อโรค

คู่มือ แผนปฏิบัติการป้องกันภัยพิบัติและภาวะฉุกเฉินสำหรับอาคารหอพัก บริษัท ไทย ปาร์กเกอร์ไรซิ่ง จำกัด

- (4) ในกรณีได้รับแจ้งว่าการป้องกันน้ำท่วมไม่ประสบความสำเร็จ ให้แจ้งหน่วยงานต่างๆ หนุดการ
ทำงาน หนุดเครื่องจักร และแจ้งฝ่ายไฟฟ้าให้ตัดระบบไฟฟ้า
- (5) ดำเนินการเคลื่อนย้ายอุปกรณ์และสิ่งของที่เสี่ยงภัยจากการเปียกชื้น เช่น สินค้า สารเคมี ไปยัง
พื้นที่สูง รวมทั้งใช้ผ้าคลุมอุปกรณ์, เครื่องมือ, เครื่องไฟฟ้า

วิธีการและแนวทางปฏิบัติในการป้องกันน้ำท่วม

- (1) เมื่อมีน้ำท่วมเกิดขึ้นใกล้บริเวณอาคารหอพัก ให้ฝ่ายปฏิบัติการนำทีมเข้าตรวจสอบพื้นที่ที่เกิด
น้ำท่วม และนำทีมเข้าระงับเหตุหน้าท่วมได้ทันที
- (2) ฝ่ายปฏิบัติการ จะต้องเข้าไปควบคุมน้ำในพื้นที่ ประสานงานกับทีมสื่อสารและประสานงาน
เพื่อประเมินสถานการณ์
- (3) ขนย้ายวัสดุอุปกรณ์ที่สัมผัสน้ำไม่ได้ไปยังจุดที่ปลอดภัย เช่น เอกสารสำคัญที่จัดเก็บในห้อง
อาคารชั้น 1
- (4) เมื่อมีน้ำท่วมในจุดที่มีกระแสไฟฟ้า ทีมฝ่ายไฟฟ้าต้องทำการตัดไฟฟ้าในพื้นที่ออกทันทีเพื่อ
ป้องกันอุบัติเหตุอันเกิดจากไฟฟ้าช็อต

5.แนวทางการสื่อสาร

แนวทางการสื่อสาร (Communication) กำหนดให้มีการสื่อสารตามรูปแบบ ช่องทาง และความถี่
วิทยุสื่อสารสำหรับกรณีเกิดภัยพิบัติและภาวะฉุกเฉินดังนี้
การแจ้งเหตุจากอาคารหอพักไปยังหน่วยงานราชการท้องถิ่น

เมื่อมีเหตุการณ์ภัยพิบัติและภาวะฉุกเฉินที่อาจส่งผลกระทบต่ออาคารบ้านเรือนข้างเคียง หน่วยงาน
ภายนอกและสิ่งแวดล้อม ให้เจ้าหน้าที่ของหอพักประสานงานไปยังหน่วยงานราชการท้องถิ่น ตาม
แผนปฏิบัติการภาวะฉุกเฉินในพื้นที่ของอาคารหอพักสังกัดอยู่ดังนี้

- 1.ทันทีที่เกิดเหตุการณ์ภาวะฉุกเฉินจนไม่สามารถควบคุมสถานการณ์ได้ให้ทำการแจ้ง ศูนย์ควบคุม
ภาวะฉุกเฉินของท้องถิ่น เพื่อทราบทันที ตามหมายเลขโทรศัพท์หรือทางวิทยุสื่อสาร (ตามที่หน่วยงาน
ท้องถิ่นได้กำหนดไว้)
- 2.แจ้งอาคารบ้านเรือนข้างเคียงที่อาจได้รับผลกระทบจากการเกิดเหตุการณ์ฉุกเฉินตามลำดับ
ความสำคัญทางโทรศัพท์ตามหมายเลขที่ได้มีการแจ้งไว้
- 3.แจ้งงานป้องกันและบรรเทาสาธารณภัย เช่น อ.บ.ต., เทศบาล
- 4.แจ้งโรงพยาบาลท้องถิ่น (หากมีคนเจ็บหรือคาดการณ์ว่าจะมี)
- 5.แจ้งสถานีตำรวจท้องถิ่น

การแจ้งกรณีที่มีการอพยพออกนอกอาคารหอพักบริษัท

1.กรณีทำการอพยพได้เอง ให้เจ้าหน้าที่ประสานงานไปยังศูนย์ควบคุมภาวะฉุกเฉินหน่วยงานราชการในพื้นที่ เพื่อรับทราบสถานการณ์

2.กรณีร้องขอความช่วยเหลือในการดำเนินการอพยพ ให้แจ้งขอความช่วยเหลือที่ ศูนย์ควบคุมภาวะฉุกเฉินหน่วยงานราชการในพื้นที่ เพื่อประสานงานดำเนินการช่วยเหลือการอพยพของพนักงานที่ได้รับผลกระทบจากเหตุการณ์ฉุกเฉินที่เกิดขึ้น

กรณีที่มีการซ้อมแผนฉุกเฉิน

ให้เจ้าหน้าที่บริษัททำหนังสือแจ้งการซ้อมแผนฉุกเฉินไปยังหน่วยงานราชการในพื้นที่ เพื่อประสานงานและแจ้งประชาชนที่อาศัยอยู่ข้างเคียงอาคารหอพักได้รับทราบ

6.แผนอพยพ

เมื่อมีเหตุการณ์ภัยพิบัติ หรือภาวะฉุกเฉินที่มีความรุนแรง ซึ่งทีมฉุกเฉินของหอพักบริษัทไม่สามารถควบคุมได้ และพิจารณาแจ้งว่าจำเป็นต้องอพยพ ผู้ที่พักอาศัยในอาคารหอพักทุกคนจะต้องปฏิบัติตามแผนอพยพ ดังต่อไปนี้

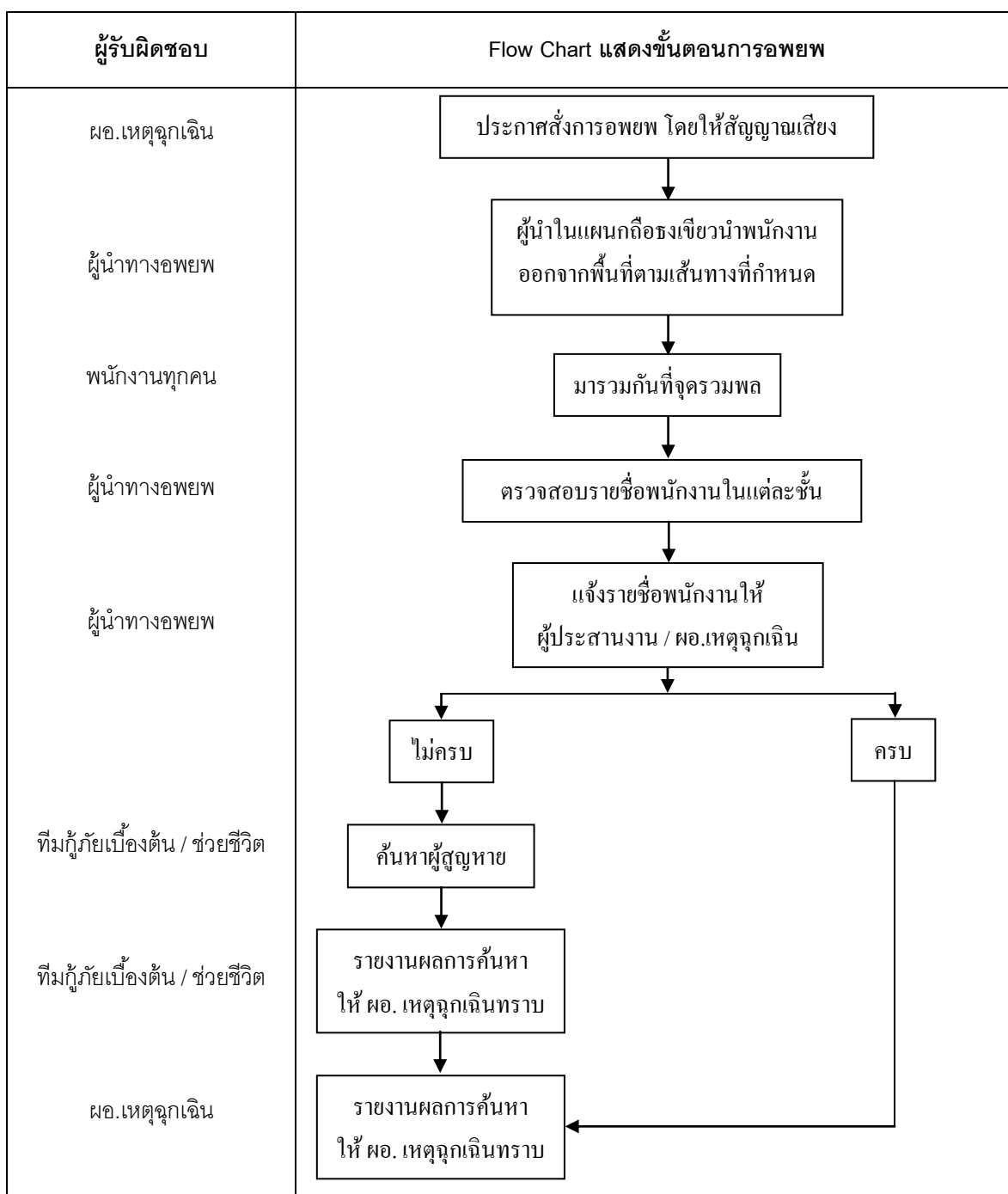
1. เมื่อได้ยินเสียงสัญญาณแจ้งเหตุเพลิงไหม้ให้ผู้ที่พักอาศัยในอาคารหอพัก ปฏิบัติดังนี้
 - ตั้งสติ อย่าตื่นตระหนก และฟังคำสั่งของผู้อำนวยการเหตุฉุกเฉินเกี่ยวกับขั้นตอนการดำเนินการอพยพ
 - กรณีที่อยู่ในห้องพักก็ให้ปิดอุปกรณ์ไฟฟ้าทุกชนิด และออกจากห้องพักทันที โดยไม่ต้องล็อกกุญแจประตูห้อง ทั้งนี้เพื่อสะดวกในการค้นหาในภายหลัง
 - พนักงานในอาคารหอพักทุกคนมีหน้าที่รับผิดชอบในการช่วยเหลือ และนำทางให้แก่บุคคลภายนอกที่เข้ามาติดต่อกัน หรือมาพักอาศัยชั่วคราว เพื่อไปยังจุดรวมพล
 - เตรียมเอกสารที่สำคัญของตนเองรวบรวมไว้ และนำไปยังจุดรวมพล
 - รอฟังประกาศอพยพ
2. เมื่อได้ยินเสียงสัญญาณอพยพหรือได้ยินประกาศอพยพหนีไฟจากทีมฉุกเฉิน ให้พนักงานทุกคนไปรวมตัวกันที่จุดรวมพล โดยอพยพตามผู้นำอพยพของแต่ละชั้น ซึ่งมีธงสีเขียวเป็นสัญลักษณ์
3. เจ้าหน้าที่นำอพยพแต่ละชั้น ต้องตรวจสอบครั้งสุดท้ายก่อนออกจากพื้นที่อพยพดังนี้
 - ไม่มีใครติดค้างในพื้นที่หรือชั้นของตนเองที่รับผิดชอบ
 - ปิดไฟ และอุปกรณ์ไฟฟ้าทุกชนิด
 - ปิดประตูห้องพักโดยไม่มีการล็อกกุญแจห้อง
4. เมื่อไปถึงจุดรวมพลให้ทำการตรวจสอบจำนวนคนตามรายชื่อให้ครบอีกครั้งและแจ้งผลการตรวจสอบรายชื่อพนักงานที่พักอาศัยในหอพัก ญาติผู้ที่เข้ามาพัก และผู้เข้ามาติดต่อจาก

คู่มือ แผนปฏิบัติการป้องกันภัยพิบัติและภาวะฉุกเฉินสำหรับอาคารหอพัก บริษัท ไทย ปาร์กเกอร์ไรซิ่ง จำกัด

ภายนอกให้ผู้ประสานงานที่จุดรวมพล และสรุปด้วยว่ามีผู้ใดสูญหายบ้างหรือไม่ และให้ทุกคนฟังคำสั่งผู้อำนวยการเหตุฉุกเฉินอย่างเคร่งครัด

5. รออยู่ ณ จุดรวมพลเพื่อรอฟังประกาศเปลี่ยนแปลงต่อไป โดยที่พนักงานผู้ที่อาศัยหอพักจะต้องรออยู่บริเวณจุดรวมพลเท่านั้น ไม่อนุญาตให้เคลื่อนย้ายไปที่อื่นก่อนได้รับอนุญาต
6. การกลับเข้าพื้นที่ที่จะกระทำได้ เมื่อได้รับคำสั่งจากผู้อำนวยการเหตุฉุกเฉิน โดยการกลับเข้าไปใหม่นั้นผู้อำนวยการเหตุฉุกเฉิน จะต้องอยู่ ณ จุดรวมพลเตรียมอพยพ เพื่อชี้แจงการกลับเข้าพื้นที่

แผนอพยพ



7.แผนบรรเทาทุกข์และฟื้นฟูภายหลังเกิดเหตุฉุกเฉิน

1. แผนบรรเทาทุกข์ (หลังเกิดเหตุ)

1.1 การสำรวจความเสียหาย

ผู้อำนวยการเหตุฉุกเฉิน จะเป็นผู้นำในการสำรวจความเสียหายร่วมกับทีมฉุกเฉิน และคณะกรรมการหอพักบริษัทฯ โดยสำรวจความเสียหายทั้งในส่วนบุคลากรและทรัพย์สินต่างๆ ของบริษัท รวมไปถึงผลกระทบต่อสิ่งแวดล้อม โดยทำการสำรวจความเสียหายทันทีหลังเหตุภัยพิบัติ และภาวะฉุกเฉินสงบลง

1.2 การประเมินความเสียหาย

ผู้อำนวยการเหตุฉุกเฉิน จะนำข้อมูลทั้งหมดที่ได้จากการสำรวจ มาพิจารณาร่วมกับผู้ที่เกี่ยวข้องถึงความเสียหาย และผลกระทบที่บริษัทได้รับจากเหตุการณ์ภัยพิบัติและภาวะฉุกเฉินนั้นๆ

1.3 การสอบสวนเหตุภัยพิบัติและภาวะฉุกเฉิน

เมื่อเหตุการณ์ภัยพิบัติและภาวะฉุกเฉินสงบลง ฝ่ายความปลอดภัยจะจัดให้มีการสอบสวนสาเหตุของการเกิดภัยพิบัติและภาวะฉุกเฉินนั้นๆ โดยคณะผู้สอบสวนประกอบไปด้วย

- ผู้จัดการหอพัก
- ผู้อำนวยการเหตุฉุกเฉิน
- ผู้จัดการแผนก หรือตัวแทนทีมฉุกเฉินที่ประจำในวันเกิดเหตุ
- ฝ่ายความปลอดภัย
- ผู้พบเห็นเหตุการณ์
- คณะกรรมการหอพักบริษัทฯ
- ผู้ที่เกี่ยวข้องอื่น ๆ

ตารางแสดงหน้าที่รับผิดชอบของผู้ปฏิบัติการในแผนบรรเทาทุกข์

หน้าที่รับผิดชอบ	ผู้ปฏิบัติ
1. การประสานงานกับหน่วยงานของรัฐ	หัวหน้าทีม ผู้จัดการแผนกบริหาร ผู้ร่วมทีม บุคคล - อธิการ
2. การสำรวจความเสียหาย	หัวหน้าทีม ผู้จัดการทั่วไป ผู้ร่วมทีม ผู้จัดการแผนก และหัวหน้างานในแต่ละแผนก
3. การรายงานตัวของเจ้าหน้าที่ทุกฝ่าย และกำหนดจุดนัดพบของบุคลากร	หัวหน้าทีม ผู้จัดการแผนก ผู้ร่วมทีม หัวหน้างานในแต่ละแผนก

คู่มือ แผนปฏิบัติการป้องกันภัยพิบัติและภาวะฉุกเฉินสำหรับอาคารหอพัก บริษัท ไทย ปาร์กเกอร์ไรซิ่ง จำกัด

4. การช่วยชีวิต และค้นหาผู้ประสบภัย	หัวหน้าทีม ผู้จัดการแผนก ผู้ร่วมทีม พนักงานที่ได้รับการแต่งตั้ง
5. การเคลื่อนย้ายผู้ประสบภัย ทรมานและเสียชีวิต	หัวหน้าทีม ผู้จัดการแผนกบริหาร ผู้ร่วมทีม บุคคล - ธุรการ
6. การประเมินความเสียหาย ผลการปฏิบัติงาน และ การรายงานสถานการณ์เพลิงไหม้	หัวหน้าทีม ผู้จัดการทั่วไป ผู้ร่วมทีม ผู้จัดการแผนก และหัวหน้างานในแต่ละแผนก
7. การช่วยเหลือ สงเคราะห์ผู้ประสบภัย	หัวหน้าทีม ผู้จัดการแผนกบริหาร ผู้ร่วมทีม พนักงานแผนกบุคคล - ธุรการ
8. การปรับปรุงแก้ไขปัญหาเฉพาะหน้าเพื่อให้ธุรกิจสามารถ ดำเนินการได้โดยเร็วที่สุด เช่น การจัดหาที่พักชั่วคราว	หัวหน้าทีม ผู้จัดการทั่วไป ผู้ร่วมทีม ผู้จัดการแผนก

2. แผนปฏิรูปฟื้นฟู

2.1 แผนฟื้นฟูภัยขั้นต้น

ในกรณีที่เกิดเหตุภัยพิบัติและภาวะฉุกเฉิน ให้ผู้จัดการหอพักบริษัทฯ และหน่วยงานความปลอดภัยและสิ่งแวดล้อม และคณะกรรมการหอพักของบริษัทฯ ทำการหาสาเหตุ และแก้ไข
ปัญหาเบื้องต้น โดยห้ามบุคคลที่ไม่มีส่วนเกี่ยวข้องเข้ามายังบริเวณดังกล่าวโดยเด็ดขาด เมื่อภัย
พิบัติและภาวะฉุกเฉินได้สงบลงแล้ว ให้มีการตรวจสอบคุณภาพอากาศภายในอาคาร รวมทั้ง
สารพิษต่างๆ ที่อาจตกค้างภายในอาคารให้มีความปลอดภัย ก่อนที่จะอนุญาตให้พนักงานเข้าไป
ในอาคารหอพัก

2.2 แผนการฟื้นฟูกรณีเสียหายบางส่วน

ภายหลังเกิดเหตุภัยพิบัติและภาวะฉุกเฉินบางส่วนที่ไม่รุนแรง ให้ผู้จัดการหอพักบริษัทฯ
และหน่วยงานความปลอดภัยและสิ่งแวดล้อม และคณะกรรมการหอพักของบริษัทฯ จะต้อง
เข้าตรวจสอบพื้นที่เพื่อความปลอดภัย และห้ามบุคคลที่ไม่มีส่วนเกี่ยวข้องเข้าพื้นที่ หากมี
ความเห็นร่วมกันว่าโครงสร้างของอาคารยังอยู่ในสภาพที่ปลอดภัยสามารถซ่อมแซมใช้งานได้ ให้
ผู้จัดการหรือผู้ดูแลหอพักจัดจ้างผู้รับเหมาเข้ามาทำการปรับปรุงซ่อมแซมพื้นที่เป็นการด่วน

2.3 แผนการฟื้นฟูกรณีเสียหายรุนแรง

ภายหลังเหตุภัยพิบัติและภาวะฉุกเฉินรุนแรง ให้ผู้จัดการทั่วไป ผู้จัดการแผนกบริหาร ผู้จัดการหอพักบริษัทฯ หน่วยงานความปลอดภัยและสิ่งแวดล้อม และคณะกรรมการหอพักของบริษัทฯ เข้าไปสำรวจสภาพอาคารว่ายัง สามารถใช้งานได้หรือไม่ และสั่งปิดกั้นบริเวณดังกล่าว ให้มิดชิด เพื่อห้ามบุคคลภายนอกเข้าไปโดยไม่ได้รับอนุญาต หากตรวจสอบพบว่าอาคารดังกล่าวยังไม่สามารถใช้งานได้ ก็ให้ดำเนินการจัดจ้างผู้รับเหมาเข้าทำการปรับปรุงซ่อมแซม พื้นที่โดยเร็ว หากไม่สามารถใช้อาคารที่เกิดเหตุได้อีก ให้รีบแจ้งผู้บริหารเพื่อขอความเห็นชอบในการจัดหาหอพักในพื้นที่ใกล้เคียงให้กับพนักงานที่พักอาศัยในหอพักเป็นการชั่วคราว

การดำเนินการตามแผนฟื้นฟู

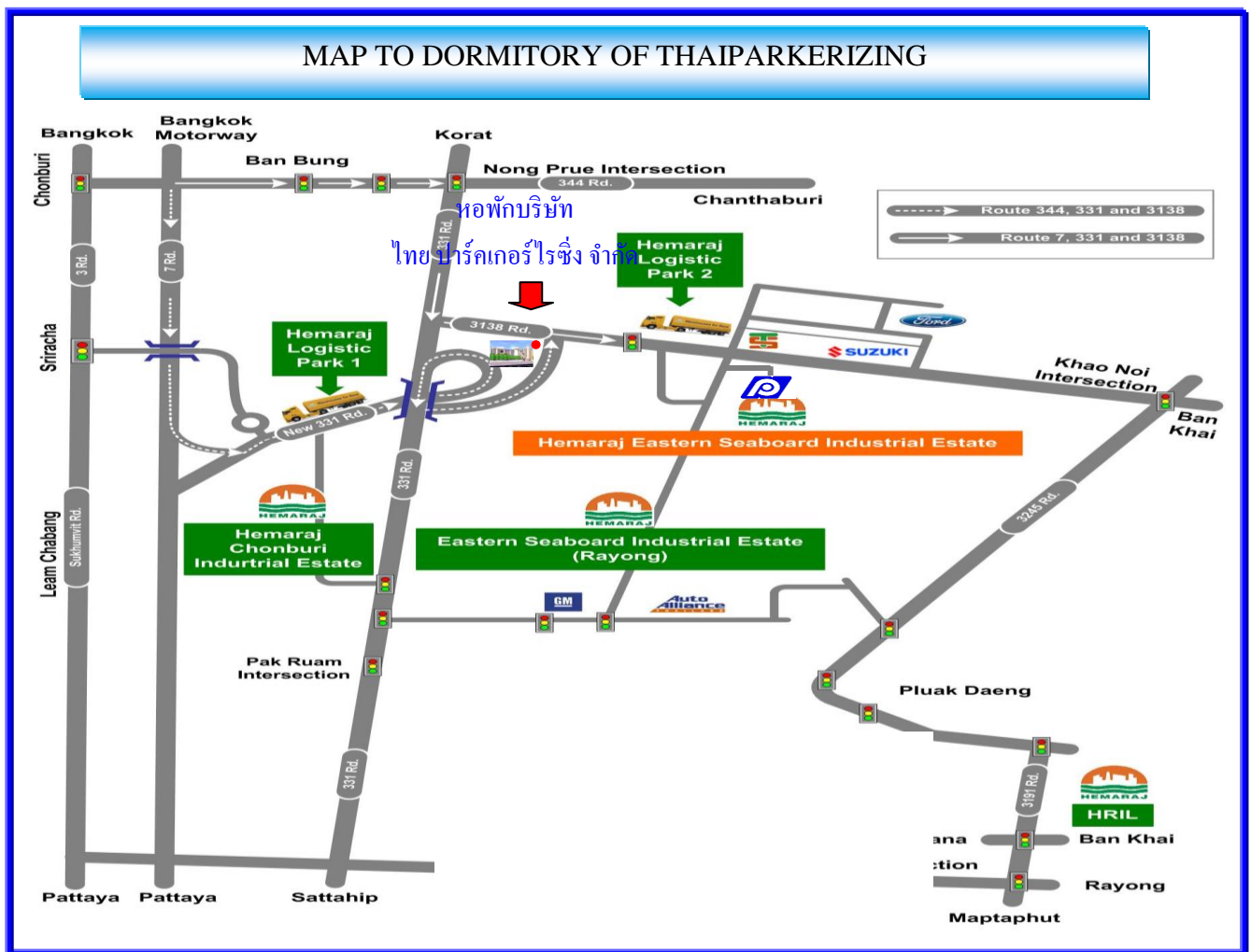
1. แผนกที่เกี่ยวข้อง จะทำหน้าที่ในการจัดทำแผนฟื้นฟูตามความเหมาะสม เพื่อให้ส่วนที่เสียหายสามารถดำเนินการได้ตามปกติโดยเร็วที่สุด ทั้งนี้ต้องคำนึงถึงความปลอดภัยในการปฏิบัติงาน ผลกระทบต่อชุมชนรอบข้างและสิ่งแวดล้อม
2. การฟื้นฟูจิตใจของพนักงานและผู้ที่พักอาศัยในอาคารหอพัก และการฟื้นฟูพนักงานที่ได้รับบาดเจ็บจะอยู่ภายใต้ความรับผิดชอบของแผนกบริหาร ซึ่งจะปฏิบัติตามระเบียบของบริษัทฯ
3. ฝ่ายความปลอดภัยและแผนกที่เกี่ยวข้อง จะร่วมกันสอบสวนหาสาเหตุของเหตุฉุกเฉินที่เกิดขึ้น รวมทั้งหาแนวทางป้องกันเพื่อไม่ให้เหตุการณ์แบบคล้ายกันเกิดขึ้นอีก
4. การจัดการน้ำจากการดับเพลิง

กรณีที่ต้องดับเพลิงด้วยการใช้น้ำดับเพลิง ทีมฉุกเฉินจะต้องปิดประตูน้ำของหอพักบริษัทฯ เพื่อป้องกันไม่ให้น้ำจากการดับเพลิง ซึ่งอาจมีการปนเปื้อนของสารเคมีปล่อยออกสู่แหล่งน้ำสาธารณะ โดยน้ำที่เกิดจากการดับเพลิงจะต้องผ่านระบบบำบัดน้ำเสียของหอพักบริษัทฯ ให้มีค่ามาตรฐานของสารมลพิษตามที่กฎหมายกำหนดไว้ก่อนปล่อยออกสู่แหล่งน้ำสาธารณะ

5. การจัดการเรื่องหอพักชั่วคราว

กรณีที่อาคารหอพักไม่สามารถใช้งานได้ ทางฝ่ายบริหารจะดำเนินการประสานงานจัดหาที่พักชั่วคราวที่อยู่ใกล้เคียงให้กับพนักงานโดยเร็วที่สุด

คู่มือ แผนปฏิบัติการป้องกันภัยพิบัติและภาวะฉุกเฉินสำหรับอาคารหอพัก บริษัท ไทย ปาร์คเกอร์ไรซิ่ง จำกัด



หอนพักรับบริษัท ไทยปาร์คเกอร์ไรซิ่ง จำกัด

101/146 ม.8 ต.เขาคันทรง อ.ศรีราชา จ.ชลบุรี 20110



033-658800 Fax. 033-658883

7.6 เอกสารแนบ และ ข้อมูลประกอบ

ลำดับที่ 3

แผนผังบุคลากร ของโครงการ

เจ้าหน้าที่ประจำ โครงการอาคารสวัสดิการที่พักอัยพนักงาน บจก.ไทยปาร์คเกอร์ไรซิ่ง จำกัด

